



Natur- och miljöenheten
Bo Westman
010-223 40 00

Datum
2015-12-15

Dnr
511-988-2013

1(40)

Skötselplan för Hedlandets naturreservat



Foto: Susanna Isberg

Postadress
611 86 NYKÖPING

Besöksadress
Stora torget 13

Telefon
010-2234000 växel

E-post
sodermanland@lansstyrelsen.se

Organisationsnr
202100-2262

PlusGiro
35174-2

Bankgiro
5051-8653

Internet
www.lansstyrelsen.se/sodermanland

Datum

Dnr

2015-12-15

511-988-2013

BESKRIVNING AV NATURRESERVATET

Naturen i Hedlandets naturreservat utgörs av en mosaik av berg, skog, åker, betesmarker och små myrar. Landskapet har ett ålderdomligt utseende med torp och smågårdar med omkringliggande betesmarker och skog med fina brynmiljöer däremellan. Hedlandet utnyttjas för friluftsliv under hela året.

Till största delen består Hedlandet av skog, inom reservatet finns en mängd olika skogstyper, allt från produktionsskogar av gran och tall till lövskogsrester med flera hundra år gamla lindar. Här finns blandskogar med mycket björk och asp och gamla skogsbeten som fortfarande betas. Skötselplanen beskriver en önskad målbild, reservatet är under restaurering och kommer på sikt att få höga naturvärden.

Utöver skogsmarken finns det mer än 200 ha öppen mark inom naturreservatet. Historiskt sett har det funnits mer än 50 ha ängsmark och stora arealer naturbetesmark. Tyvärr är de största delarna av ängarna upplöjda under 1950- talet men naturbetesmarkerna hyser fortfarande många ängsarter. Idag betas både den gamla ängsmarken, naturbetesmarken och den före detta åkermarken. Till reservatet hör också 101 ha vatten, främst delar av Hjälmarens och ett antal våtmarker och vattendrag, bland annat sjön Ölsjön.

Uppgifter om naturtyper, arter och bevarandevärden

Uppskattade arealer av naturtyper (ha)*:

Skogsmark	927 ha produktiv skogsmark
- Granskog	205
- Tallskog	111
- Blandskog	114
- Triviallövskog	81
- Lövblandad barrskog	204
- Triviallövskog med ädellövskogsinslag	15
- Ädellövskog	24
- Sumpskog	24
- Ungskog	149
- Skogsimpediment	20
Våtmark	15
Kulturmark	292
- Betesmark	36
- Övrig öppen mark	182
- Åker	67
- Exploaterad mark	6
Sjöar och vattendrag	100
TOTALT	1353 ha

* KNAS (Kontinuerlig Naturtypskartering Av Skyddade områden)

Datum

Dnr

2015-12-15

511-988-2013

Natura 2000-naturtyper

- Slätteräng i låglandet
(Grindstugan SE 0220059)

Prioriterade bevarandevärden

- *Naturtyper*
 - Hällmarksskog, lövbränna, lövrik barrnurskog, lövskogslund, strandsumpskog, skogsbeta, naturbetesmark, ängsmark
- *Strukturer (landskapselement)*
 - Äldre tallar, äldre lövträd, död löv- och barrved, döende träd
- *Växt- och djursamhällen*
 - Kryptogam- och svampflora, kärlväxter, fåglar, insekter
- *Friluftsliv*
 - Vandring, utflykt, fritidsfiske, bad, båtliv, naturupplevelser
- *Kulturmiljö*
 - Kulturlandskap, fornlämningar och övriga kulturhistoriska lämningar

Kartor i skötselplanen: Länsstyrelsen Södermanland © Lantmäteriet

Naturgeografiska och geologiska förhållanden

Hedlandet vilar på en urbergsplatå som styckats sönder av sprickor och förkastningar till mindre block, vilka efterhand slipats ner och påverkats av vatten och inlandsis. Höjden inom området varierar mellan 22 och 65 meter över havet. En förkastningslinje finns utmed Hydevadsströmmen och flera sprickdalar skär igenom området, bland annat vid Hasbäcken. Berggrunden domineras av gnejs. Inom området finns några mindre områden med kalk. De lösa avlagringarna domineras av morän, även några ändmoräner har påträffats. Leror förekommer i de lägre liggande områdena och strandgrus längs Hydevadsströmmen. De högsta delarna utgörs av ren hällmark. På vissa platser går berg i dagen.

I reservatets södra delar är de små sjöarna Lomsjön och Ölsjön belägna. I väster finns en utdikad sjö, Lillsjön och i den centrala delen av reservatet finns två myrar.

Historisk och nuvarande markanvändning

De centrala, norra delarna av Hedlandet ingår i riksintresse för kulturmiljövård (04 D10 Biby), herrgårdslandskap med blandning av självägande byar och godsstruktur. Hedlandets naturreservat har tidigare tillhört Biby herrgård, vilket i hög grad präglat området. Kulturlandskapet är i huvudsak det samma som under 1800-talet, karaktäriseras som ett småskaligt odlingslandskap med torpbebyggelse, mindre arrendegårdar och småindustrier för herrgårdens behov, såsom kalkbrytning, kalkbränning, milkolning och kvarndrift. Denna samhällsstruktur, där torparna och arrendebönderna utgjorde stommen i herrgården arbetsorganisation, är fortfarande skönjbar genom den bebyggelse och kulturminnen som fortfarande finns kvar.

Datum

Dnr

2015-12-15

511-988-2013



Figur 1. Hedlandets naturreservat innehåller över 35 olika lämningar.

Biby nämns första gången i ett arvskifte från 1418 men det är först i slutet av 1500-talet som ägarlängden blir mer känd genom familjen Stiernsköld som innehade egendomen ända fram till slutet av 1600-talet. Reduktionen hade då grävt djupa hål i familjens ekonomi och till slut tvingades Riksbanken att sälja Biby på exekutiv auktion till brukspatronen och direktören Johan Lohe. Släkten Lohe ägde sedan egendomen fram till 1781 då bröderna Gustaf och Ulrik Celsing förvärvade Biby med underliggande gårdar. Härmed inleddes familjen Celsing's långa innehav av Biby. 1788 instiftades Biby till Fideikommiss och kärnegendomen var i samma familjs ägo fram till 2013 då Biby såldes och fick en ny ägare. Hedlandet köptes av Sörmlands läns landsting från Biby gods 1975 med syfte att avsätta hela området för friluftsliv och naturvård.

Hedlandet har under det senaste århundradet brukats rationellt, både vad gäller skogen och åkermarken. Delar av åkermarken är idag vall och betas av kor. Hävden av ängsmarken har de senaste åren varit sparsam och delar håller på att växa igen. Att slåtter eller bete framför allt i de områdena med fina ängsväxter återupptas är mycket önskvärt. Skogen är till största delen trivial även om många naturtyper finns representerade och att ett antal fina nyckelbiotoper finns kvar. Åtgärder pågår av nuvarande markägare att restaurera och återskapa skogar som på sikt kommer att få höga naturvärden.

Inom Hedlandets naturreservat finns 16 kända fornlämningar och 20 övriga kulturhistoriska lämningar, (enligt Fornminnesinformationssystemet FMIS), se figur 1. Det finns en boplatz från stenåldern söder om Karlberg, 12 stensättningar och ett antal skärvstenshögar från brons och järnåldern finns utspritt över stora delar av Hedlandet. Hedningskyrkan, en naturbildning bestående av ett blockstensområde finns norr om Karlberg vid Tandalaviken. Fornlämningarna är skyddade enligt kulturmiljölagen.

Datum

Dnr

2015-12-15

511-988-2013

Andra kulturlämningar är grunden efter Hedtorps vattenkvarn samt husgrunder och bodar från 1600-talet, bland annat vid Stora Trädtorp. Norr om Lilla Trädtorp finns en restaurerad kalkugn samt ett gammalt kalkbrott. Det finns tre stycken lingropar inom området, två vid Karlberg och en söder om Boholmsstugan.



Figur 2. Kalkugnen söder om Hedlandets skola.

Landskapet i Hedlandets naturreservat är unikt i Södermanland genom den historiska bebyggelsen knutet till ett ålderdomligt landskap med skog, ängar och små åkertegar. Området utgör ett bra exempel på äldre tiders markanvändning. Historiska kartor, exempelvis Häradskartan och ekonomiska 1950-talskartan visar idag att området har bibehållit strukturerna med många små betesmarker och åkermarker.

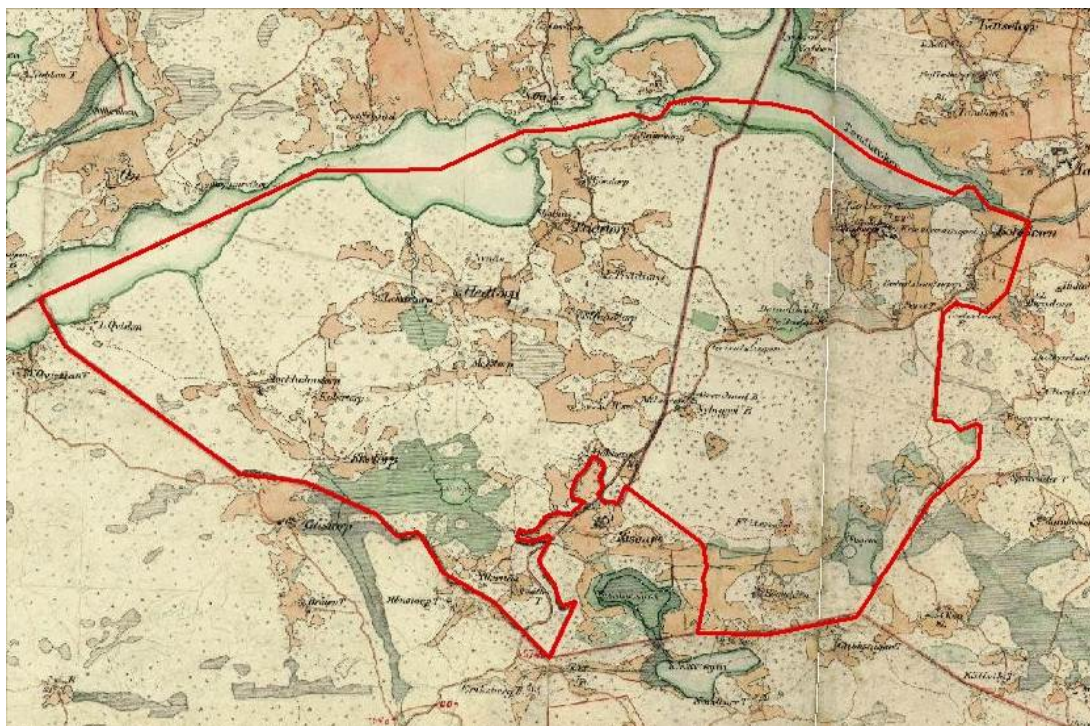
Häradskartan visar även hur vägstrukturen såg ut inom reservatet. Där ser man att det fanns en väg från Stockholmstorp i nordväst, via Lekartorp, Hedtorp, Priartorp och byns skola vidare till dels Biby via Björstorp, dels söderut mot riksvägen som anslöt vid Grindstugan. Stora delar av sträckningen är idag bilväg genom området. Från Priartorp gick en mindre väg via Riset till Mosstorp. Den delen är idag uppmärkt som vandringsled. Förutom ovan nämnda finns det mängder med små gamla vägar genom området, vilka är kulturhistoriskt värdefulla att bevara.

Datum

Dnr

2015-12-15

511-988-2013



Figur 3. Häradskartan från början av 1900- talet. Kartan visar Hedlandets naturreservat. Grön färg markerar äng, ljusgul skog eller naturbetesmarker och orange åker.

Biologiska bevarandevärden

Hedlandet domineras ytmässigt av skog, huvudsakligen mosaikartad barrskog med hållmarkstallskog på höjderna och granskog med lövinblandning i de lägre delarna. Andelen ung och medelålders skog är relativt stor och andelen äldre skog liten. Stora restaureringsinsatser är planerade inom reservatet. Medelålders barrskogar ska lämnas för fri utveckling, naturvårdsbränning är planerad i tallskogar och lövskogar ska återskapas där granen håller på att ta över. Området har en stor utvecklingspotential, 21 olika skogstyper är registrerade i området och i takt med att restaureringsåtgärder genomförs och skogen blir äldre kommer även naturvärdena att öka. Någon artinventering förutom i ängs- och hagmarksinventeringen är inte gjord, men förutom 33 signalarter för ängsmark, är 40 rödlistade arter och 49 signalarter för skog inrapporterade i artportalen vid Sveriges Lantbruksuniversitet inom Hedlandets naturreservat. Dessutom är 20 arter listade i EU:s art- och habitatdirektiv samt fågeldirektivet, rapporterade i området.

Hedlandet utgör en del av den så kallade värdestrakten Hjälmarens lövskogar i strategin för skydd av skogar, Länsstyrelsen och Skogsstyrelsen 1996. Den 26 september 2013 undertecknade Länsstyrelser, Skogsstyrelsedistrikt och kommuner runt Hjälmaren den gemensamma strategin "Hjälmarelandskapets lövskogar". Syftet är att genom ökat samarbete och särskilda insatser behålla det unika lövlandskapet runt sjön. Hjälmarelandskapet är unikt genom den lövrikedom som präglar skogar och kulturmarker. Lövskogarna har biologiska och sociala värden, men också produktionsvärden.

En stor andel av lövskogarna i Hjälmarelandskapet står på så kallad landvinningsmark från den stora sjösänkningen av Hjälmaren i slutet på 1800-talet. Från början användes markerna för slåtter och bete, men ganska snart växte de igen med björk och alskog. Längre upp från sjön finns också ett stort inslag av ädellövträd som alm, ask, lind och ek. Lövskogarna vid Hjälmaren är viktiga för framtidens skogslandskap.

Datum

Dnr

2015-12-15

511-988-2013

Lövskog hittar man inom naturreservatet bland annat vid Hyndevadsströmmen, t.ex. lundområdena vid Bibybron, Hasbäckens och Kvarnåns dalgång samt utmed stränderna. Lundområdena vid Bibybron har fantastiska lindar som är mycket grova och många hundra år gamla men tyvärr igenväxta idag. På några andra ställen, exempelvis vid Ulriksdal och vid ravinen efter Stockholmstorp finns alkärr. Triviallövträd främst björk och asp, förekommer rikligt insprängda i barrskogsområdena och i brynvegetationen. Många av dessa skogar är eller ska restaureras till björk och aspskogar. Av all produktiv skog på



Figur 4. Jätteek vid Sketorp.

Hedlandet består skogen till 21 % av lövträd, mest finns det björk som står för 12 % av volymen. En av Södermanlands största ekar finns vid Sketorp, nära 8 meter i diameter och säkert närmare 1000 år gammal!

Förutom skog finns det ca 218 ha öppen kulturmark. Inom Hedlandet fanns historiskt uppskattningsvis 50 ha ängar framför allt runt Sketorp med omgivning. Det är även där vi hittar de flesta ängsväxter. Vid ängs- och betesinventeringen år 2002 återfanns blåsuga, bockrot, brudbröd, darrgräs, gulmåra, jungfrulin, nattviol, prästkrage, skallrearter, solvänderarter, ängshavre, ängsvädd, ärenpris m.fl. om än i ringa förekomst.

Brynmiljöerna på Hedlandet är värda att nämnas. Brynen där skogsmarken möter betesmarken eller åkern är mycket väl utvecklade med blommande träd och buskar och utgör en i dagläget hotad biotop. Busk- och brynmiljöer är viktiga för den biologiska mångfalden i odlingslandskapet, inte bara som skydd och födoresurs utan bryn utgör även viktiga landskapslinjer för spridning och rörelser av arter. Speciellt utvecklade brynmiljöer finns vid Galat och Kvighagen.

Inom naturreservatet finns över 100 ha vatten, Hjälmarens östra delar. Därutöver finns ett antal vattendrag, sjöarna Lomsjön och Ölsjön samt den utdikade sjön Lillsjön.

Datum

Dnr

2015-12-15

511-988-2013

Artnoteringar

Artfynden nedan är förutom ängs- och betesmarksinventeringen endast fristående observationer från Artportalen 2015-05-07. Flera av fynden är gamla och det är osäkert om alla arter finns kvar.

Svenskt namn	Latinskt namn	Rödlistad/Signalart/ ÅGP/N2000/ÅoB
Däggdjur		
bäver	<i>Castor fiber</i>	N2000
mård	<i>Martes martes</i>	N2000
utter	<i>Lutra lutra</i>	NT, N2000, ÅGP
Ryggradslösa djur		
bredbrämad	<i>Zygaena lonicerae</i>	NT
bastardsvärmare		
ligusterfly	<i>Craniophora ligustri</i>	NT
mindre bastardsvärmare	<i>Zygaena viciae</i>	NT
sexfläckig	<i>Zygaena filipendulae</i>	NT
bastardsvärmare		
sotnätfjäril	<i>Melitaea diamina</i>	NT
tvärinjerat vickerfly	<i>Lygephila viciae</i>	NT
violettkantad guldvinge	<i>Lycaena hippothoe</i>	NT
Fåglar		
bivråk	<i>Pernis apivorus</i>	NT, N2000
brun kärnhök	<i>Circus aeruginosus</i>	N2000
brunand	<i>Aythya ferina</i>	VU
buskskvätta	<i>Saxicola rubetra</i>	NT
duvhök	<i>Accipiter gentilis</i>	NT
fiskgjuse	<i>Pandion haliaetus</i>	N2000
fisktärna	<i>Sterna hirundo</i>	N2000
gröngöling	<i>Picus viridis</i>	NT
gulsparv	<i>Emberiza citrinella</i>	VU
hussvala	<i>Delichon urbicum</i>	VU
järpe	<i>Tetrastes bonasia</i>	N2000
kornknarr	<i>Crex crex</i>	NT, N2000, ÅGP
kungsfågel	<i>Regulus regulus</i>	VU
mindre hackspett	<i>Dendrocopos minor</i>	NT
nötkråka	<i>Nucifraga caryocatactes</i>	NT
orre	<i>Lyrurus tetrix</i>	N2000
rördrom	<i>Botaurus stellaris</i>	NT, N2000
salskrake	<i>Mergellus albellus</i>	N2000
sparvuggla	<i>Glaucidium passerinum</i>	N2000
spillkråka	<i>Dryocopus martius</i>	NT, N2000
stare	<i>Sturnus vulgaris</i>	VU
storlom	<i>Gavia arctica</i>	N2000
sångsvan	<i>Cygnus cygnus</i>	N2000
sävparv	<i>Emberiza schoeniclus</i>	VU
tjäder	<i>Tetrao urogallus</i>	N2000
tornseglare	<i>Apus apus</i>	VU
trana	<i>Grus grus</i>	N2000
trädlärka	<i>Lullula arborea</i>	N2000
törnskata	<i>Lanius collurio</i>	N2000
ängspiplärka	<i>Anthus pratensis</i>	NT

Datum

Dnr

2015-12-15

511-988-2013

Svenskt namn	Latinskt namn	Rödlistad/Signalart/ ÅGP/N2000/ÄoB
Kärlväxter		
ask	<i>Fraxinus excelsior</i>	EN
backtimjan	<i>Thymus serpyllum</i>	ÄoB
blekstarr	<i>Carex pallescens</i>	ÄoB
blodrot	<i>Potentilla erecta</i>	ÄoB
blåsippa	<i>Hepatica nobilis</i>	S
blåsstarr	<i>Carex vesicaria</i>	ÄoB
bockrot	<i>Pimpinella saxifraga</i>	ÄoB
brudbröd	<i>Filipendula vulgaris</i>	ÄoB
darrgräs	<i>Briza media</i>	ÄoB
fältgentiana	<i>Gentianella campestris subsp. campestris</i>	EN, ÅGP, ÄoB
gråstarr	<i>Carex canescens</i>	ÄoB
grönpyrola	<i>Pyrola chlorantha</i>	S
grönvit nattviol	<i>Platanthera chlorantha</i>	ÄoB
gullpudra	<i>Chrysosplenium alternifolium</i>	S
gullviva	<i>Primula veris</i>	ÄoB
gulmåra	<i>Galium verum</i>	ÄoB
gökblomster	<i>Lychnis flos-cuculi</i>	ÄoB
hirsstarr	<i>Carex panicea</i>	ÄoB
hundstarr	<i>Carex nigra</i>	ÄoB
kattfot	<i>Antennaria dioica</i>	ÄoB
klasefibbla	<i>Crepis praemorsa</i>	NT, ÄoB
knagglestarr	<i>Carex flava</i>	ÄoB
kråklöver	<i>Comarum palustre</i>	ÄoB
mandelblomma	<i>Saxifraga granulata</i>	ÄoB
månårsbräken	<i>Botrychium lunaria</i>	NT, S, ÄoB
nattviol	<i>Platanthera bifolia</i>	ÄoB
ormbär	<i>Paris quadrifolia</i>	S
ormrot	<i>Bistorta vivipara</i>	ÄoB
ormtunga	<i>Ophioglossum vulgatum</i>	ÄoB
prästkrag	<i>Leucanthemum vulgare</i>	ÄoB
rödclint	<i>Centaurea jacea</i>	ÄoB
rödkämpar	<i>Plantago media</i>	ÄoB
skogsalm	<i>Ulmus glabra</i>	CR
skogsklocka	<i>Campanula cervicaria</i>	NT
skogslind	<i>Tilia cordata</i>	S
slätterfibbla	<i>Hypochaeris maculata</i>	VU, ÄoB
svart trolldruva	<i>Actaea spicata</i>	S
svartkämpar	<i>Plantago lanceolata</i>	ÄoB
sårläka	<i>Sanicula europaea</i>	S
tandrot	<i>Cardamine bulbifera</i>	S
tibast	<i>Daphne mezereum</i>	S
tuvull	<i>Eriophorum vaginatum</i>	ÄoB
vippärt	<i>Lathyrus niger</i>	S
vårärt	<i>Lathyrus vernus</i>	S
vätteros	<i>Lathraea squamaria</i>	S
ängsbräsma	<i>Cardamine pratensis</i>	ÄoB
ängshavre	<i>Avenula pratensis</i>	ÄoB
ängsskära	<i>Serratula tinctoria</i>	NT
ängsvädd	<i>Succisa pratensis</i>	ÄoB

Datum

Dnr

2015-12-15

511-988-2013

Svenskt namn	Latinskt namn	Rödlistad/Signalart/ ÅGP/N2000/ÄoB
<i>Lavar och mossor</i>		
brun nållav	<i>Chaenotheca phaeocephala</i>	S
gulpudrad spiklav	<i>Calicium adpersum</i>	S
späd hårgräsmossa	<i>Brachythecium tommasinii</i>	NT
<i>Svampar</i>		
asprotspindling	<i>Cortinarius argutus</i>	S
barrskogsfagerspindling	<i>Cortinarius piceae</i>	S
blodvaxskivling	<i>Hygrocybe coccinea</i>	S
broskspindling	<i>Cortinarius duracinus</i>	S
eldsopp	<i>Boletus luridus</i>	S
fagerspindling	<i>Cortinarius calochrous</i>	S
fjällig taggsvamp	<i>Sarcodon imbricatus</i>	S
flattoppad klubbsvamp	<i>Clavariadelphus truncatus</i>	NT, S
granfingersvamp	<i>Ramaria eumorpha</i>	S
gul vaxskivling	<i>Hygrocybe chlorophana</i>	S
guldkremla	<i>Russula aurea</i>	S
gulfotsskölding	<i>Pluteus romellii</i>	S
gulmjölkig storskål	<i>Peziza succosa</i>	S
gulspindling	<i>Cortinarius delibutus</i>	S
kantspindling	<i>Cortinarius variegatus</i>	S
klubbspindling	<i>Cortinarius varius</i>	S
kungsspindling	<i>Cortinarius elegantior</i>	NT, S
lökspindling	<i>Cortinarius multififormis</i>	S
mångkransad spindling	<i>Cortinarius triumphans</i>	S
olivspindling	<i>Cortinarius venetus</i>	S
saffransspindling	<i>Cortinarius olearioides</i>	NT, S
scharlakansvaxskivling	<i>Hygrocybe punicea</i>	NT, S
slät taggsvamp	<i>Sarcodon leucopus</i>	EN, ÅGP, S
stensopp	<i>Boletus edulis</i>	S
storsporig spindling	<i>Cortinarius casimiri</i>	S
strimspindling	<i>Cortinarius glaucopus</i>	S
svarteggad skölding	<i>Pluteus atromarginatus</i>	S
svavelrisk	<i>Lactarius scrobiculatus</i>	S
tofsspindling	<i>Cortinarius pholideus</i>	S
trappspindling	<i>Cortinarius trivialis</i>	S
violspindling	<i>Cortinarius violaceus s.lat.</i>	S
zontaggsvamp	<i>Hydnellum conrescens</i>	S
äggspindling	<i>Cortinarius meinhardii</i>	NT, S
ängsvaxskivling	<i>Hygrocybe pratensis</i>	S

Tabell 1. Rödlistekategori följer Gärdenfors, U. (ed.) 2015. *Rödlistade arter i Sverige 2015*. ArtDatabanken, SLU. NT = nära hotad, VU = sårbar, EN = starkt hotad, S = signalart enligt Skogsstyrelsen, ÄoB- signalart för betesmark enligt Ängs- och betesmarksinventeringen 2002-2004, N2000 = art som ingår i EU:s art- och habitatdirektiv samt fågeldirektivet annex 1, ÅGP = art som ingår i något av Naturvårdsverkets åtgärdsprogram för hotade arter.

Datum

Dnr

2015-12-15

511-988-2013

PLAN FÖR OMRÅDETS SKÖTSEL

Övergripande mål

Syftet med naturreservatet är att bevara ett stort, kulturpräglad naturområde. Områdets landskapsbild, värdefulla naturmiljöer, värden för friluftslivet samt historiskt sammanhängande odlingslandskap ska särskilt skyddas och vårdas. Skyddet av området ska även bidra till att uppnå gynnsam bevarandestatus för de naturtyper enligt EU:s art- och habitatdirektiv som är utpekade i området

Bakgrundsmaterialet till denna skötselplan är dels tidigare skötselplan, fastställd av Länsstyrelsen den 12 april 1991, dels markägaren Sveaskogs inventering av området daterad 2011. I en jämförelse med tidigare skötselplan är naturvårdsmålen numera betydligt mer ambitiösa. Ett antal områden har fått en ändrad skötselriktning, exempelvis har en del blandskogar nu fått skötsel mål som lövskogar. En del skogar som i den gamla skötselplanen var produktionsskogar eller skogar med fri utveckling är nu klassade som skogsbete.

Naturreservatet är indelat i skötselområden för skog, kulturlandskap och vatten. Skogen är indelad utifrån naturvårds- eller produktionsmål och består av naturvårdsmål orörd NO, naturvårdsmål med skötsel NS, produktionsmål med förstärkt hänsyn PF och produktionsmål med generell hänsyn PG. Arealen skog som har naturvårdsmål NO eller NS är 42 procent. Under varje skötselområde beskrivs ett antal av de mest förekommande naturtyperna. Skötselområdet kulturlandskap är indelat i ängsmark och naturbetesmark med ängsarter, bete på åkermark, åker samt brynmiljöer i anslutning till öppen jordbruksmark. Skötselområdet vattenområden är indelat efter de sjöar och vattendrag som finns inom naturreservatet. Fler naturvårdande skötselåtgärder än de som finns upptagna i skötselplanen kan bli aktuella inom hela Hedlandets naturreservat, men ska gynna syftet och den biologiska mångfalden knutet till naturtypen.

Skötsel av skog

Skogsbruk kommer fortsatt bedrivas i Hedlandets naturreservat, men anpassas till de särskilda natur- och kulturvärden som finns. Områden som idag har lägre naturvärden men har utvecklingsmöjligheter kommer att skötas med inriktning på att återskapa höga naturvärden. Markägarens ambitioner med reservatet är att gynna lövträden, framförallt björk och asp samt att omföra ett antal produktionsskogar till naturskogar av både barr och löv. Som tidigare nämnts så beskriver skötselplanen en målbild för skogsmarken.

Naturvårdsmål - NO och NS

I skogar med naturvårdsmål skiljer man på orörda och skötta bestånd. Av tradition har skoglig naturvård varit knuten till att lämna skogar orörda, men under senare tid har behovet att även sköta skogar med höga naturvärden aktualiserats. Det övergripande motivet till att arbeta med naturvårdande skötsel är att bevara och utveckla biologisk mångfald. Det finns framförallt fyra olika anledningar till att naturvårdande skötsel behövs i det svenska skogslandskapet:

- Återskapa skogstyper som till stor del försvunnit genom bland annat skogsskötsel.
- Efterlikna de naturliga störningar som till stor del saknas i dagens skogar.
- Bevara och utveckla det biologiska kulturarvet.
- Utveckla ekologiskt funktionella skogslandskap.

Datum

Dnr

2015-12-15

511-988-2013

Orörda områden (NO)

Att låta områden vara orörda är en naturvårdsmetod där skogen lämnas för fri utveckling. Orördhetsmålet kan även motivera viss restaurering – till exempel att man lämnar en medelålders granskog orörd för att på sikt skapa en stabil grannaturskog. I vissa fall utgår restaureringen från äldre skogar, i andra fall från unga skogar. Syftet med orördhet är att få en opåverkad skogsmiljö där framförallt fuktighets- och kontinuitetskrävande arter kan finna sin livsmiljö och naturens egna drivkrafter får ha sin gång. I områden där arter helt har hunnit försvinna och inte finns i närheten är det inte möjligt att restaurera eller återskapa en biotop hur mycket värdefulla strukturer som än finns. Det är därför viktigt att man med kunskap om befintliga arter och en historisk analys sätter in naturvårdsåtgärder där de gör bäst naturvårdsnytta.

Punktvisa åtgärder, som till exempel fällande av inväxande granar invid äldre tallöverståndare kan förekomma. Här finns även möjlighet att i framtiden undantagsvis kunna hugga fram naturvärdesmässigt särskilt värdefulla lövträd om behov föreligger för vissa arters fortlevnad. Likaså kan kulturminnesvårdande åtgärder äga rum som till exempel uppkapning av vindfällan över gamla stigar.

Naturvårdande skötsel (NS)

Naturvårdande skötsel används som samlingsbegrepp för ett stort antal skötselmetoder som har till syfte att bibehålla eller utveckla skogens naturvärden. Naturvårdande skötselinslag är ofta ett effektivt sätt att snabba på utvecklingen av bättre livsbetingelser för arterna i brukade landskap. Det kan till exempel handla om att återinföra en process som brand eller att snabbt tillskapa död ved där det råder brist på detta substrat. Naturvårdande skötsel används även för att gynna ett visst trädslag genom att ta bort konkurrerande träd. Exempelvis har markägaren Sveaskog huggit bort gran på stora områden med stor andel asp och björk, där kommer död lövved, grova lövträd m.m. vara värdefulla för många skyddsvärda arter inom en nära framtid.

Skötsel av produktionsskogar (PF och PG)

Skogsbestånd som inte används för bevarande eller restaurering av biotoper och som saknar särskilda naturvärden kommer att användas för skogsproduktion. Av reservatets produktiva skogsmark kommer 58 procent fortfarande att brukas för virkesproduktion, men med generell eller förstärkt hänsyn till natur- och kulturvärden.

Inom produktionsskogarna skiljer man på generell hänsyn (målklass PG) och förstärkt hänsyn (målklass PF). Generell hänsyn är den lägsta nivån. Hit hör exempelvis att spara kantzoner och naturvärdesträd, att spara högstubbar vid slutavverkning och så vidare. Normalt motsvarar generell hänsyn mellan 2,5 procent och 12,5 procent av den totala arealen hos ett bestånd. Förstärkt hänsyn tas i de bestånd där det inte finns så höga naturvärden att det är motiverat att avsätta hela beståndet som naturvårdsskog, men där det fortfarande inte räcker att bara ta generell hänsyn. Det kan finnas flera äldre lövträd värda att spara, delar av objektet kan utgöras av en bäck med omgivande lövskog eller beståndet kan korsas av en bäck där det är motiverat att lämna en bredare kantzon än normalt och så vidare.

Datum

Dnr

2015-12-15

511-988-2013

På Hedlandet brukas 30 procent av alla produktionsskogar med förstärkt hänsyn, PF, vilket innebär att minst 15 procent av skogen kommer att sparas vid en avverkning. Denna hänsyn kommer bland annat innebära att det även i produktionsskogarna kommer att finnas spridda gamla tallar och lövträd i framtiden. Hänsynen kommer också att innefatta funktionella kantzoner ut mot sjöar och våtmarker.

Skötsel av kulturlandskap och kulturvärden

Det varierande landskapet med öppna arealer åkrar, betesmarker och ängar ska så långt som möjligt hävdas genom ängs-, betes- och åkerbruk. Stängsel bör förses med genomgångar i anslutning till parkeringsplatser, rastplatser och stigar. Åkerholmar ska bevaras och brynzoner mellan öppen mark och skogsmark gynnas. De naturliga hagmarkerna får inte gödslas, kalkas, insås eller stöd utfodras och betestrycket ska anpassas efter naturvårdens krav.

För att bevara de kulturvärden som finns ska den gamla bebyggelsen i möjligaste mån bibehållas och uppförande av nya byggnader ske med stor försiktighet. I de fall nybebyggelse är nödvändig ska hänsyn tas till naturmiljön och en anpassning till rådande byggnadsstil eftersträvas. Detta är önskvärt även för stängsel. Idag är i princip alla staket fria från tryckimpregnerade rundsvarvade stolpar. För att bibehålla ett ålderdomligt utseende i landskapet är det önskvärt att stängselstolpar även i framtiden görs av ek, lärk eller liknande för ett gammeldags utseende. Särskilt intressanta lämningar av inägor, husgrunder och fornlämningar är det önskvärt att de skyltas för allmänheten.

Vid skötselåtgärder ska forn- och kulturlämningar särskilt beaktas. Rövning, gallring och avverkning kräver inte tillstånd enligt kulturmiljölagen, under förutsättning att den sker på ett sådant sätt att lämningarna inte skadas eller förändras.

Skötsel av vattenområden och våtmarker

Inom Hedlandets naturreservat finns över 100 ha vatten. Runt 70 ha ingår i Hjälmaran och Hyndevadströmmen. I reservatets södra delar finns sjöarna Lomsjön och Ölsjön. I väster finner man en utdikad sjö, Lillsjön och i den centrala delen av reservatet finns två myrar. Den ena ligger öster om Måstorp och är till största delen utdikad, dessutom finns det myrmark runt Ölsjön. I nordöstra delen av reservatet finns området Tandlaviken-Tandlaån. Området ingår i våtmarksinventeringen som klass 3, en mad vid vattendrag med delvis öppet vatten. Inom området finns två markavvattningsföretag, vid eventuella naturvårdande åtgärder för att exempelvis återställa hydrologi måste hänsyn till detta tas. Anmälan eller tillstånd enligt 11 kap. miljöbalken kan också behöva sökas.

Skötselområden för Hedlandet naturreservat

Skötselområden med NO (ca 185 ha)

Inom skötselområde NO finns 12 inventerade skogstyper. Dessa är barrnatturskog, lövrik barrnatturskog, alsumpskog, lövsumpskog, blandsumpskog, lövbränna, hållmarksskog, lövnatturskog, barrskog mer eller mindre påverkad, skog i bergsbranter, primär strandskog, tallsumpskog. Här beskrivs de mest förekommande.

Datum

Dnr

2015-12-15

511-988-2013

Barnnatureskog (ca 62 ha)

Figur 5. Översiktlig bild över skogar med barnnatureskog som målbild.

Beskrivning

Inom skötselområde barnnatureskog finns skogar som undantas från skogsbruk och som på sikt kommer att utveckla höga naturvärden. De flesta är idag hårt brukade och har låga naturvärden. Några få områden har idag nyckelbiotopskaraktär, där skogarna är täta och mossiga, med inslag av block, hållmarker och surdråg. Här finns en del död ved av hög kvalitet och i olika nedbrytningsfaser men andelen död ved behöver öka. På sikt kommer arealen barnnatureskog att öka, främst genom att skogarna lämnas för fri utveckling. En mycket fin barnnatureskogsrest återfinns norr om Lilla Trädtopp, strax sydväst om kalkugnen vid Hedlandets skola. Här växer bland annat tallar som är närmare 300 år.

Bevarandemål

Natureskog av tall och gran med inslag av lövträd. Arealen barnnatureskog ska vara ca 62 ha.

Skötsel

Gran och andra träd som växer in i grenverken på äldre tallar och lövträd avlägsnas. Viss luckhuggning kan ske för att skapa variation. Rena grupper med gammal gran lämnas. I övrigt lämnas skogen för fri utveckling.

Datum

Dnr

2015-12-15

511-988-2013

Barrskog- delvis påverkad (ca 13 ha)

Figur 6. Översiktlig bild av barrskogar delvis påverkade.

Beskrivning

Skötselområde barrskog- delvis påverkad beskriver barrskog där det idag mestadels saknas naturvärden men där skogen får utvecklas mot en barrnaturskog. Det kan även vara skogar som har naturvärden men där spår från skogsbruk syns tydligt.

En nyckelbiotop finns allra längst österut, mellan gården Galat och vägen. Området är en blandskog på frisk mark med bitvis blockig terräng. Äldre tall och granskog med naturliga luckor och ett inslag av björk. I anslutning till området går en vandringsled.

Bevarandemål

Naturskog av tall och gran med inslag av lövträd. Arealen barrskog delvis påverkad ska vara ca 13 ha.

Skötsel

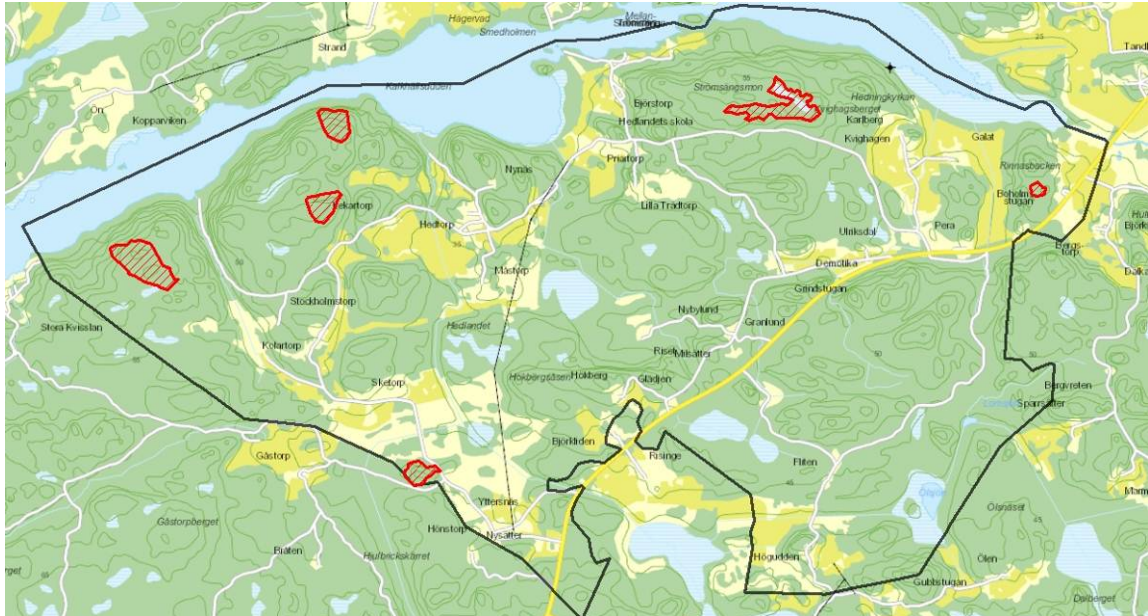
Gran och andra träd som växer in i grenverken på äldre tallar och lövträd avlägsnas. Viss luckhuggning kan ske för att skapa variation. Rena grupper med gammal gran lämnas. I övrigt lämnas skogen för fri utveckling.

Datum

Dnr

2015-12-15

511-988-2013

Hällmarksskog (ca 18 ha)

Figur 7. Översiktlig bild över hällmarksskogen på Hedlandet.

Beskrivning

Hällmarksskogen i Hedlandet finns på bergkrön utmed Hyndevadströmmen. På själva hällmarken finns inget eller ett grunt jordtäckte och skogen är lågproduktiv och delvis rent impediment. I sprickor eller svackor har jord samlats och här växer hällmarksskog som oftast är produktiv. Tillsammans bildar hällmarker och hällskogar det vi kallar hällmarksskog, som oftast är en mosaik av produktiv och improduktiv skogsmark.

På hällarna växer en blandning av renlavar, fönsterlavar och olika skorplavar. I sprickor och svackor växer risväxter som ljung, kråkbär, lingon eller blåbär.

Trädskiktet domineras av korta knotiga tallar, senvuxna lavrika granar och klena björkar med skorpbark. Hällmarksskogen på Hedlandet har lite död ved dels på grund av den låga tillväxten, dels att vindfällena tagits bort. Hällmarken är solexponerad och berget lagrar värme, varför de är varma även under natten. Här trivs arter som gynnas av solexponering och nattflygande insekter. Även de gamla träden och den döda veden blir oftast solexponerade, vilket gynnar värmeälskande arter.

Bevarandemål

Att arealen hällmarksskog ska vara ca 18 ha.

Skötsel

- Naturvårdsbränning eller brandliknande åtgärder.
- Åtgärder för att gynna raggbock eller andra solbelystgynnade insekter.
- I övrigt lämnas skogen för fri utveckling.

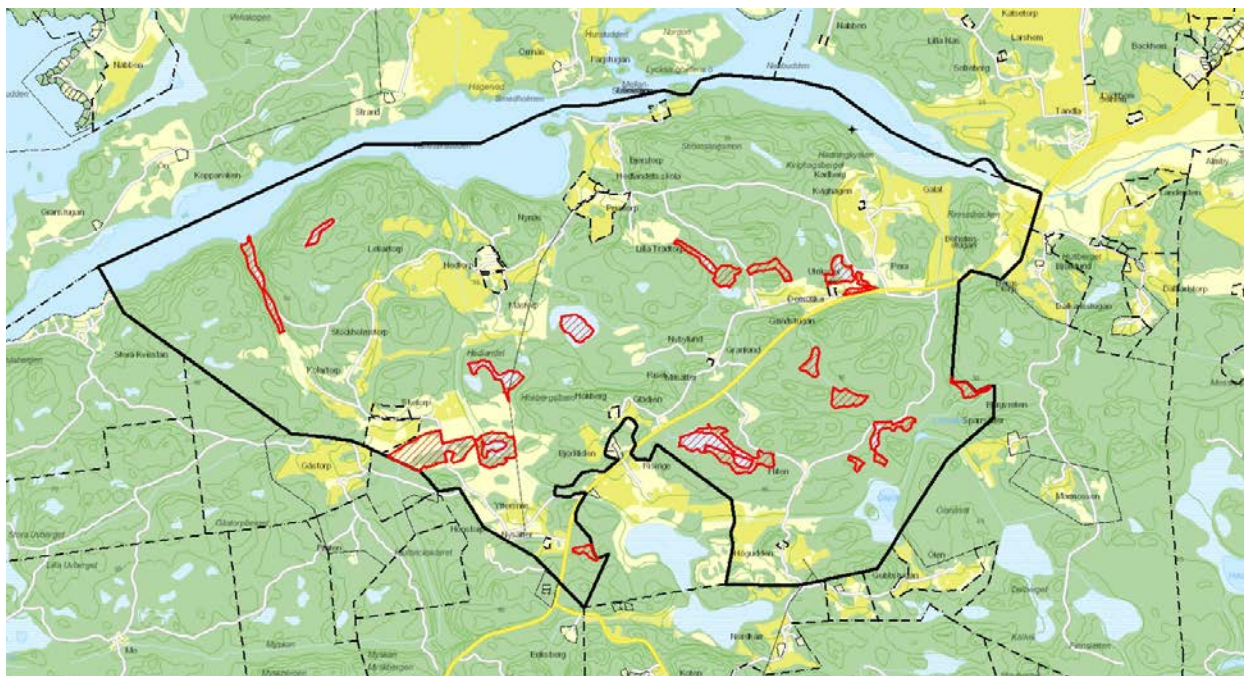
Datum

Dnr

2015-12-15

511-988-2013

Sumpskogar (ca 45 ha)



Figur 8. Översiktsbild över sumpskogarna i Hedlandets naturreservat.

Beskrivning

Inom skötselområde sumpskog finns 14 ha lövsumpskog, 11 ha blandsumpskog, 6 ha tallsumpskog och 14 ha alsumpskog.

Sumpskogarna inom Hedlandet är påverkade genom tidigare utdikningar men är fortfarande fuktiga. Ett exempel på en alsumpskog är längs vägen förbi Stockholmstorp i ravinen mot vattnet. Den höga luftfuktigheten i kombination med död ved skapar här goda förutsättningar för en rik flora och fauna av dödvedsarter. Socklar vid trädbaser skapar en variation i fuktighet som gynnar en mångfald av kryptogamer och insekter.

Miljön är många gånger artrik till följd av en stor grad av variation i biotopernas struktur och sammansättning. Den höga och jämna luftfuktigheten är den enskilt viktigaste orsaken till att en från omgivningen avvikande flora/fauna kan utbildas. Naturvärdena i sumpskogen är ofta knutna till särskilda substrat såsom död liggande ved, socklar vid trädbaser, barken på äldre träd, vattensamlingar m.m. På sluttande mark, där partier med rörligt markvatten förekommer, utbildas ett särskilt gynnsamt mikroklimat som gynnar många växter.

Bevarandemål

Sumpskog med en fungerande hydrologi. Arealen sumpskog ska vara ca 45 ha.

Skötsel

Området lämnas orörd. Ett försiktigt uttag kan ske i kant av hänsynskrävande sumpskog för att gynna särskild detaljhänsyn ex, äldre sälgar. Om möjligt läggs diken igen för att återskapa hydrologin.

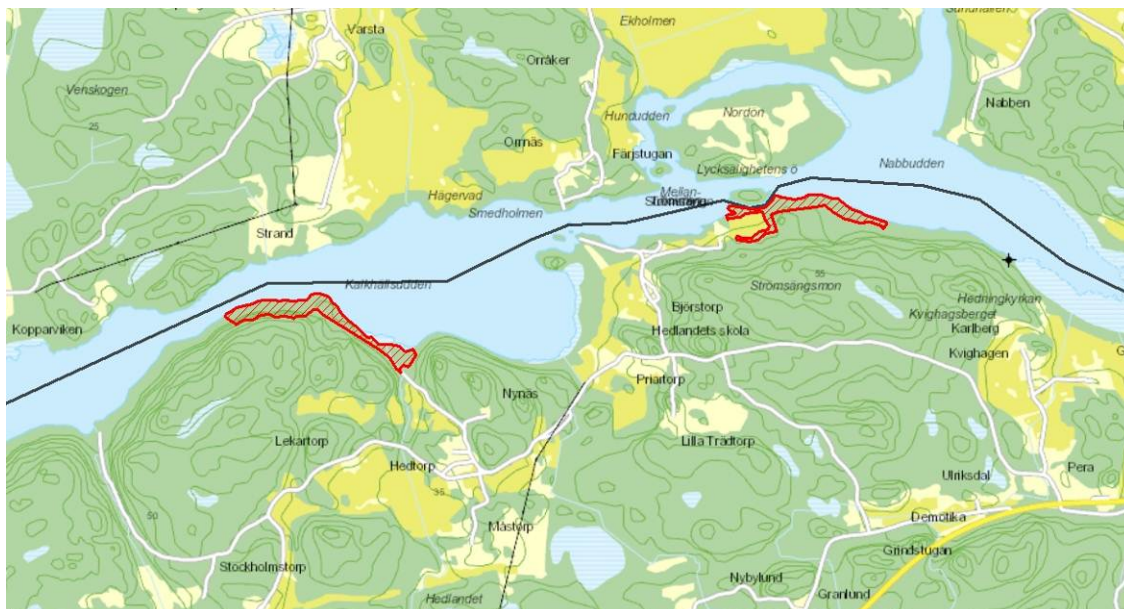
Datum

Dnr

2015-12-15

511-988-2013

Strandskog med naturskogskaraktär (ca 9 ha)



Figur 9. Översiktlig bild av var strandskog med naturskogskaraktär finns.

Beskrivning

Strandskogar kännetecknas av ett rikligt lövinslag med tydliga inslag av död lövved samt spår av återkommande översvämningar. Skogsmiljöerna är friska till blöta i anslutning till sjöar utan tydliga spår av tidigare skogsbruksåtgärder där den naturliga vattenståndsfuktuation påtagligt betingar biotopens utseende och funktion. Den tidvisa översvämningen leder till en vattenmättad markprofil med låg tillgång till syre under delar av vegetationssäsongen samt flöden av växtmaterial och sediment till och från biotopen. Förutom sedimentation och flöden av växtmaterial (ex, fallförna) kan frysning med tillhörande markrörelser påverka miljön. I anslutning till större vattendrag med rikliga vattenflöden skapar erosions- och sedimentationsprocesser olika typer av strandmiljöer såsom nipor och strandvallar. Om miljön dessutom är rik på död ved utvecklas ofta en rik moss- och lavflora.

De strandnära skogarna på Hedlandet består av gammal grov al, björk och asp och har en lång kontinuitet. Området längst österut är blockrikt i slänten mot Tandlaviken. Skogen är bitvis lundartad med 200-åriga igenväxta ekar och grov hassel. Här finns rikligt med grov bäverfälld asp. Arter man kan hitta här är filtlavar, hakmossor, trolldruva och högrötsarter, samt vass mot alsumpen. Strandskogarna i Hedlandets naturreservat är påverkade av den ändrade vattenfluktuationen efter Hjälmarens sänkning under 1800-talet. Innan sänkningen kunde vattennivån skilja flera meter under vårflod till att idag endast regleras ett par decimeter.

Bevarandemål

Att arealen strandskogar med naturskogskaraktär ska vara ca 9 ha.

Skötsel

Frihuggning av igenväxta gamla ekar. I övrigt fri utveckling.

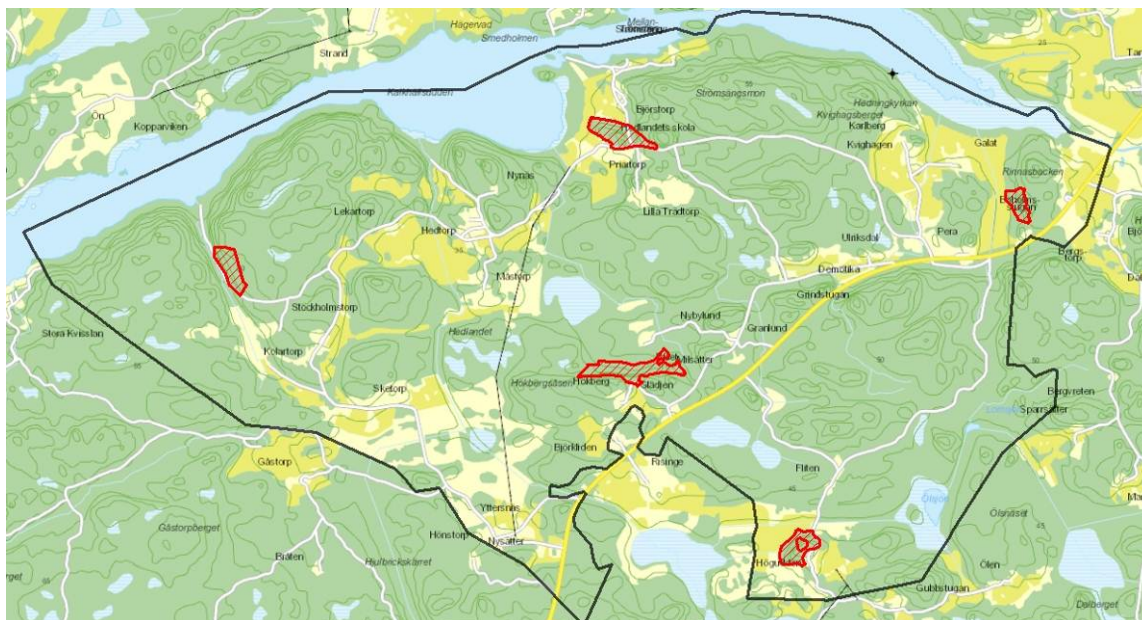
Datum

Dnr

2015-12-15

511-988-2013

Skogar i bergsbranter och raviner (ca 15 ha)



Figur 10. Översiktlig bild av skogar i raviner och bergsbranter.

Beskrivning

Skogen i bergsbranter inom Hedlandets naturreservat växer i brant lutande bergspartier med inslag av rena lodytor och vid foten block av olika storlekar. Upprepade blockkras skapar förutsättningar för en naturlig lövdominans. Bergbranterna har oftast lämnats obrukade på grund av svåra drivningsförhållanden. Beskuggade delar av branten uppvisar ett från omgivningen avvikande och för kryptogamer gynnsamt mikroklimat. Skogspartiet alldeles intill bergbrantens fot hyser höga naturvärden associerade med död ved, basisk påverkan och äldre lövträd. Branterna har en hög andel död ved i olika nedbrytningsstadier och gamla, senvuxna träd. Förekomst av skrävel, stora block, lodytor eller basisk påverkan är plusvärden i och närmast under branterna. På lodytor och kring utskjutande bergspartier längs branter kan artrika moss- och lavsamhällen utbildas, särskilt om bergartsmaterial utgörs av kalkrikt mineral och om sippervatten förekommer. Även snäckor, mångfotingar, gråsuggor och svampar trivs då branten får förbli beskuggad av skog. Ett flertal mossor och lavar, varav många är signalarter, växer på beskuggade basiska lodytor. Triviala bergbranter hyser en mer artfattig flora med andra arter som kan vara känsliga för uttorkning.

Bevarandemål

Att arealen skog i raviner och bergsbranter ska vara ca 15 ha.

Skötsel

Branter undantas generellt från allt skogsbruk. Visst uttag kan dock vara motiverat på sydvända bergsluttningar för att gynna befintliga värden knutna till äldre lövträd/tall och solexponering.

Datum	Dnr
2015-12-15	511-988-2013

Skötselområden med NS (ca 207 ha)

Inom skötselområde NS finns följande naturtyper; lövnaturskog, löväng, lövrik barnnaturskog, lövskogslund, äldre skogsbeten, igenväxt hagmark, kalklövskog samt betad strandskog. Nedan följer en beskrivning av de mest förekommande.

Lövnaturskog (ca 23ha)



Figur 11. Översiktlig bild över lövnaturskogar inom Hedlandet.

Beskrivning

Lövnaturskogen kan ofta ha ett påtagligt eller rikligt inslag av ädellövträd. Naturvärdesträd av t ex asp, sälg eller rönn är vanligt förekommande. Förhållandet mellan ljus och skugga varierar och dessa skogar innehåller dessutom rikligt med mer eller mindre murken död lövved vilket uppskattas av såväl vedlevande insekter som fåglar. Den höga lövandelen är ett karaktärsdrag i Hedlandets naturreservat och har varit så även historiskt. Naturliga företeelser, främst genom vattnets influens, och mänsklig påverkan i form av hävdade kulturmarker har skapat dessa värdefulla lövmiljöer som ska bevaras och utvecklas. Idag finns inga välutvecklade lövnaturskogar men genom olika skötselinsatser och eller att områden får lämnas för fri utveckling kommer skogen så småningom likna en lövnaturskog.

Bevarandemål

Att arealen lövnaturskog ska vara ca 23 ha.

Skötsel

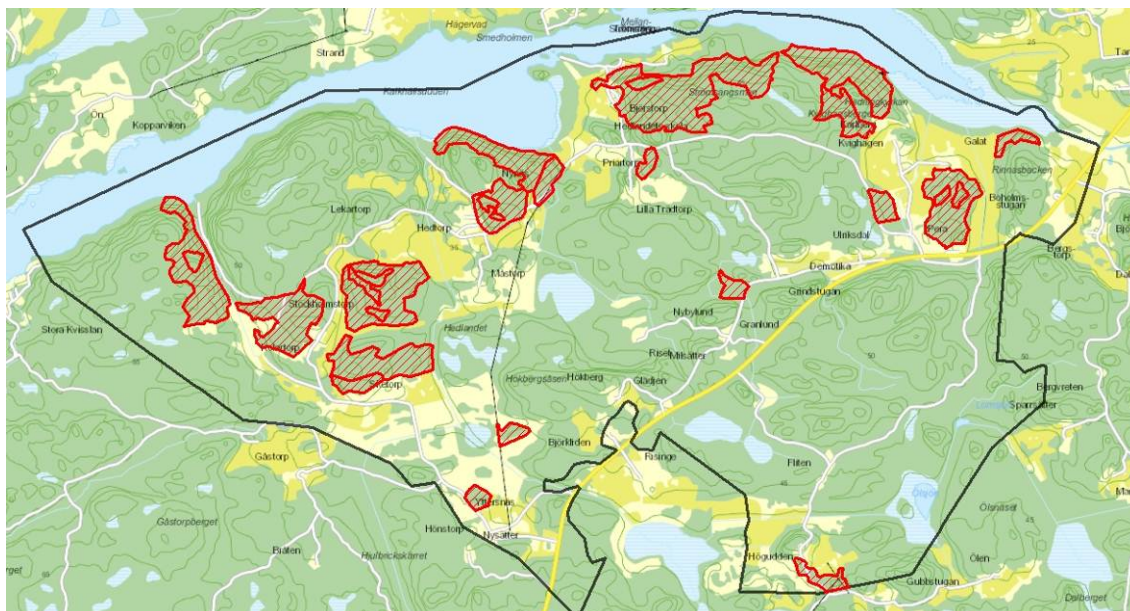
Lövskogarna kommer främst att skötas med naturvårdande skötsel där konkurrerande trädslag, framför allt gran, avverkas för att förhindra negativ konkurrens. Vid behov kommer vissa träd, t ex sälg att frihuggas. Ett flertal barrdominerade skogar med låga naturvärden kommer att avverkas för att på så vis ge plats för framtida lövskogar. Spontan föryngring av lövträd kommer att gynnas.

Datum

Dnr

2015-12-15

511-988-2013

Lövrik barrnatureskog (ca 129 ha)

Figur 12. Översiktlig bild av var lövrik barrnatureskog finns inom Hedlandets naturreservat.

Beskrivning

Den lövrika barrnatureskogen karaktäriseras av en stor mängd död ved i olika nedbrytningsstadier, påtagligt med framför allt grova tallar och lövträd samt en hög beståndsålder. Dessa faktorer tilltalar en stor mängd organismer, inte minst vedlevande sådana. För fågellivet är blandskogar en av de viktigaste biotoperna. I en skog med olika trädslag t.ex. ek, gran, lönn, björk finns olika typer av föda som olika fågelarter behöver. Nötskrika äter bland annat ekollon, men inte granfrön. Korsnäbbar äter gran och tallfrön men inte ekollon. Vissa fågelarter bygger bo i barrträd och andra i lövträd. Kattuggla bygger bo i ihåliga lövträd medan tretåig hackspett hackar ut sitt bohål i en gran. Det finns med andra ord flera livsutrymmen i form av föda och bomöjligheter i en blandskog jämfört med en skog med bara ett trädslag.

Inom Hedlandets naturreservat finns stora arealer blandskog. Med lövrik barrnatureskog menas här barrdominerad skog som har ett lövinslag inklusive ädellöv på 20- 49 procent. Skogarna har idag inte naturvärden motsvarande en lövrik barrnatureskog men målbilden är att skogen ska få utvecklas dit. Ett bra exempel på restaurering är skogen vid Pera där lövträden tidigare stod mycket tätt och höll på att duka under till förmån för granen men där stora delar av granbeståndet nu är borthugget och lövträden har fått plats att utvecklas. En vårdag kan man inte ta miste på fåglarnas uppskattning!

Ett annat exempel på blandskog som dessutom har många signalarter är skogen mellan Hedlandets skola, Strömsängsmon och Björstorp. Skogen är en lövrik barrskog med lång kontinuitet på mager mark. Här finns också mager hållmarksskog av tall o gran, med inslag av björk o asp i rasbranter blandat med gamla tallar och aspar samt en yngre generation tall och asp på de lite bördigare områdena. Skogen är klassad som nyckelbiotop och ska få utvecklas mot en lövrik barrnatureskog. Här har man observerat en rad marksvampar; tofsspindling, violspindling, eldsopp, stensopp,

Datum	Dnr
2015-12-15	511-988-2013

mångkransad spindling, gulmjölkig storskål, olivspindling, blodvaxspindling, gul vaxspindling och lökspindling.

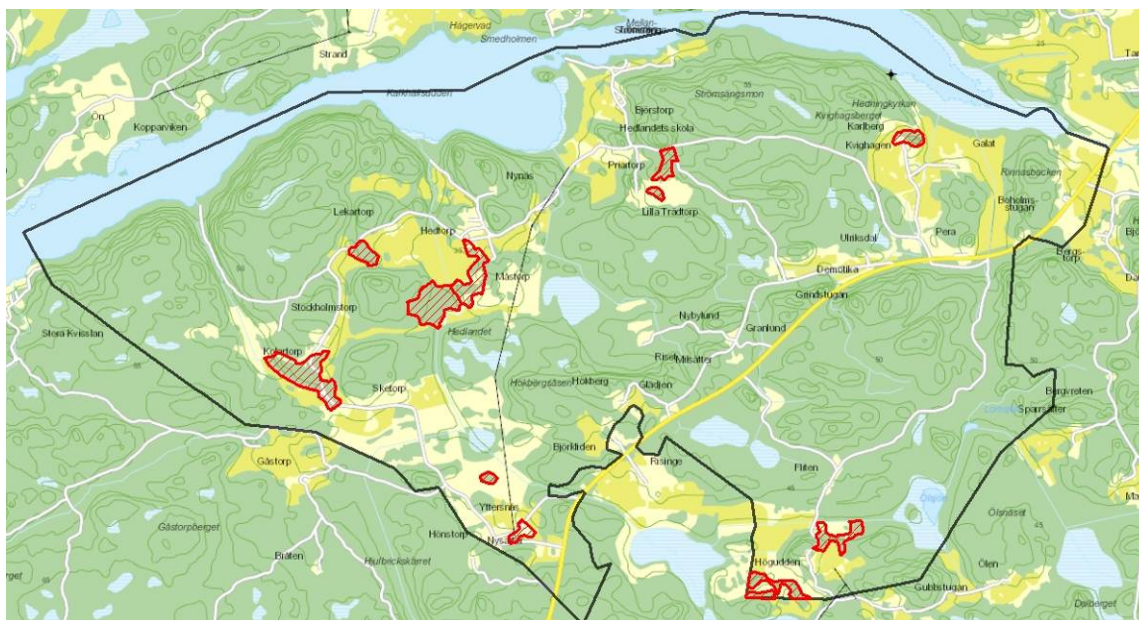
Bevarandemål

Att arealen lövrik barrnatskog ska vara ca 129 ha.

Skötsel

I de lövrika barrskogarna kan viss naturvårdande skötsel vara aktuell och bestå av främst frihuggning för att gynna utvecklingen av förekommande värdefulla lövträd. De mer lövträdsfattiga barrskogarna kommer som regel att lämnas utan större åtgärder. Då förekomst av särskilt värdefulla lövträd såsom jätteeekar finns, kan dock vid behov enstaka åtgärder i form av t ex frihuggning ske.

Äldre skogsbeten (ca 24 ha)



Figur 13. Översiktlig bild av skogsbeten.

Beskrivning

I det äldre odlingslandskapet utnyttjades barrskogarna som betesmarker för nötkreatur, hästar och får. Betespräglade barrskogar har tunna humuslager och är vanligtvis olikåldriga, stor trädslagsblandning och luckighet. Variationen i beståndsstruktur i kombination med förekomst av störda jordtyper med blottad jord skapar viktiga förutsättningar för en varierad flora och fauna. Fältskiktet är ofta risfattigt och jordmånen svagt podsolerad. I gläntor växer gärna ljusälskande enebuskar och örter. Äldre granar kan ha vidvuxna kronor och ha ett tätt grenverk som sträcker sig långt ner mot marken, vilket tyder på att de tidigare stått mer friställda. Andra tecken är en utvecklad gräsvål. Särskilt skyddsvärda är betesskogar med inslag av gamla träd i områden som har varit kontinuerligt betade och trädbevuxna under lång tid. Skogsbete är en markanvändning med lång historia och i hela reservatet har djuren "gått på skogen" förr i tiden. Ett extensivt bete i barrskogar kan gynna många marksvampar och kärlväxter genom till exempel gromiljöer som uppstår av trampet.

Datum

2015-12-15

Dnr

511-988-2013

Inom Hedlandet finns ca 24 ha skogsbeten. Ett gammalt skogsbete med inslag av alsumpskog finns väster om Måstorp. En gammal kulturväg går genom hela området. Fortsatt bete är en förutsättning för att området ska bibehålla sin karaktär. Ett annat mycket fint skogsbete finns söder om Kolartorp. Området är ett äldre skogsbete med gruppställda träd och gläntor och med en betespräglad flora. Bete och underhåll av sly behövs.



Figur 14. Kor vid ett skogsbete på Hedlandet.

Bevarandemål

Spår av äldre tiders hävd ska bevaras och vara synliga. Arealen skogsbete ska vara ca 24 ha.

Skötsel

Fortsatt kreatursbete. Restaureringsåtgärder i form av luckhuggning och utglesning kan vara nödvändiga i dessa områden ifall de har varit övergivna en lång tid och vuxit igen.

Kalklövskog (ca 2 ha)

Beskrivning

Kalkpåverkan blir märkbar där man har en effekt av kalkhaltigt markvatten, t.ex. fuktiga sänkor där grundvattnet kommer till ytan eller där det finns rörligt markvatten som i nedre delen av sluttningar. En markprofil av brunjordskaraktär är inte ovanlig i dessa bestånd men det kan också handla om tunna jordtäcken på kalkrika bergarter. Biotoperna varierar därmed från magra och kläna till mycket bördiga och grova skogsbestånd. Målbilden är att det ska finnas ett rikligt inslag av äldre träd och att skogen föryngras naturligt. Det är dock inte ovanligt att skogen bär spår av skogsbete eller annat äldre kulturinflytande. Kalk- eller grad av kulturpåverkan kan vara svåra att lokalisera. Utöver god lokalkännedom och artinventeringar kan exempel på hjälpmedel vara geologiska kartor, samt historiska kartor som kan beskriva gångna tiders markanvändning.

Ett stort antal av vårt lands sällsynta och rödlistade arter är knutna till kalkskogar. Många av arterna inom dessa artgrupper har en begränsad och reliktartad utbredning där den lokala skogshistoriken, exempelvis trädkontinuiteten är av avgörande betydelse för deras nutida förekomster. Mot bakgrund av trädkontinuitet och andra faktorer som ovan nämns

Datum

2015-12-15

Dnr

511-988-2013

kan tydliga förekomster av följande exemplararter indikera att skog på kalkrik mark med höga värden: stor blåklocka, brudborste, strutbräken, ormbär, blåsippa (spridd/tydlig), trolldruva, skogstry, olvon, tibast, kranshaxsmossa, samt på torr mark exempelvis vippärt, blodnäva och sötvedel.

Inom Hedlandet återfinns örtrika skogar på kalkrik mark framför allt söder om Hedlandets skola, där även en kalkbrytning har skett fram till 1800- talet. Området är ett glest främst trädbevuxet bete med nypon, hassel, en, hagtorn, vildapel och try i buskskiktet. Fortsatt bete är viktigt samt röjning av inväxande sly. Området är restaurerat efter att ha vuxit igen och betas nu.

Bevarandemål

Att arealen kalklövskog ska vara ca 2 ha.

Skötsel

Fortsatt kreatursbete.

Plockhuggning av en del inväxande gran är nyligen åtgärdad men behöver på sikt återupptas.



Figur 15. Området kring kalkugnen betas idag.

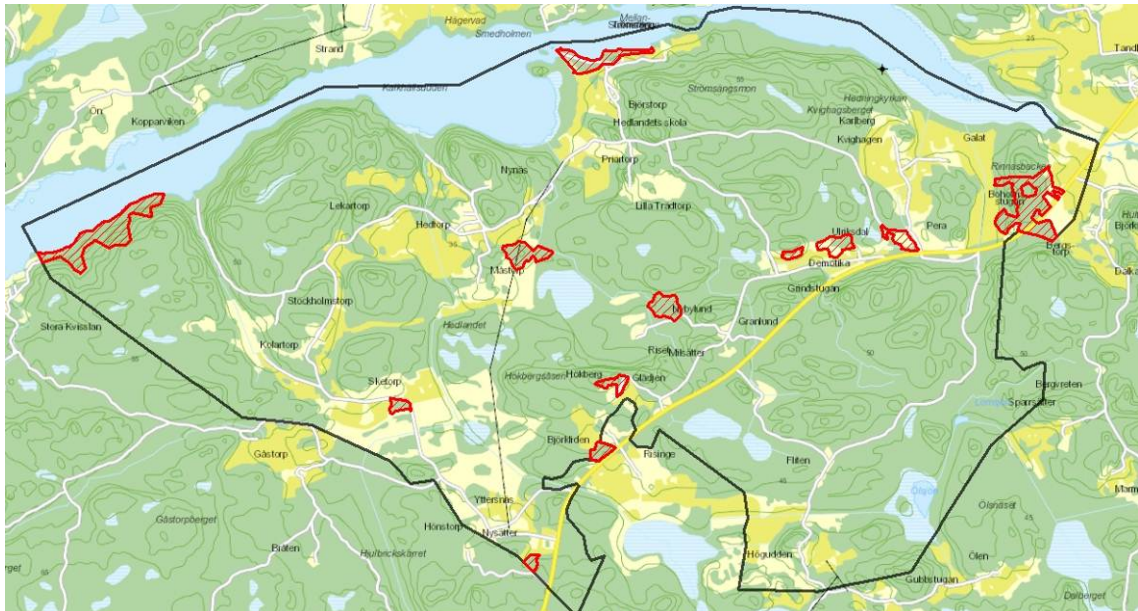
Datum

Dnr

2015-12-15

511-988-2013

Igenvuxna hagmarker och lövängar (ca 29 ha)



Figur 16. Översiktlig bild av betesmark som håller på att bli skog.

Beskrivning

Igenvuxna hagmarker och lövängar uppvisar en stor artrikedom bland träd och buskar i olika åldrar. Ett äldre trädskikt med äldre grova lövträd som genom sin stora krona vittnar om en öppenmarks epok. Ofta finns tydliga spår av beteshävd, lövtäkt eller slåtter. I grässvålen kan det finnas kvar arter från det forna markutnyttjandet.

Hagmarker och lövängar är kulturprodukter som vittnar om gångna tiders brukande. Utseendet av båda naturtyperna är starkt förknippat med intensiv hävd. Hagmarken nyttjades främst för betesdjur, gräs- och lövtäckt. Utmärkande för de gamla hagmarkerna är glest stående äldre lövträd med vida kronor. Många av dessa träd har idag håligheter med mulm, döda grenar eller står kvar som torrträd. Floran är ofta rik och buskskiktet präglas av beteståliga buskar, gärna med tornar. Lövängen hade också buskar och träd, gärna hamlade. I många lövängar fanns det även en variation av öppna ängspartier och smärre trädjungar. Brukandet bestod främst av slåtter, lövtäkt och i förekommande fall skörd av hasselnötter. I takt med att hävden upphör så startas en igenväxning. Trädslag som brukar invadera dessa marker när mulen och lien försvunnit är främst olika pionjärträdsarter samt gran tillsammans med allehanda buskarter. Arter knutna till mer öppna och solbelysta miljöer får nu konkurrens av skogsarter. Detta innebär att många av dessa igenväxande miljöer har stor artrikedom.

Ett exempel på en löväng inom Hedlandets naturreservat är ett mäktigt ek- och lindbestånd nära Hyndevadströmmen. Området har övergått från att vara en öppen löväng till att bli en mer naturskogsliknande lund. Enorma solitärer av ek och lind beskuggas nu med kraftig hasselunderväxt i västra delen. Träden håller en hög ålder, troligtvis över 200 år. Träden visar tydliga spår efter hamling och området har troligen betats. På häradskartan visar området lövskog. En återhamling bör påbörjas snarast då träden annars riskerar att knäckas sönder vid en storm. Även frihuggning är nödvändig för att öka ljusinstrålningen både för trädens skull och för de arter som växer på träden, framför allt ljuskrävande lavar. Även

Datum

2015-12-15

Dnr

511-988-2013

inväxande gran bör hållas efter. Eftersom träden är unika på Hedlandet och håller en hög ålder bör stor försiktighet iakttas. En försiktig frihuggning bör ske etappvis under ett antal år och vid hamling bör ett antal grenar lämnas kvar som dragare. Hamlingen ska ske successivt under ett antal år då träden annars riskerar att dö av ljuschock på grund av en för stor omställning på kort tid.

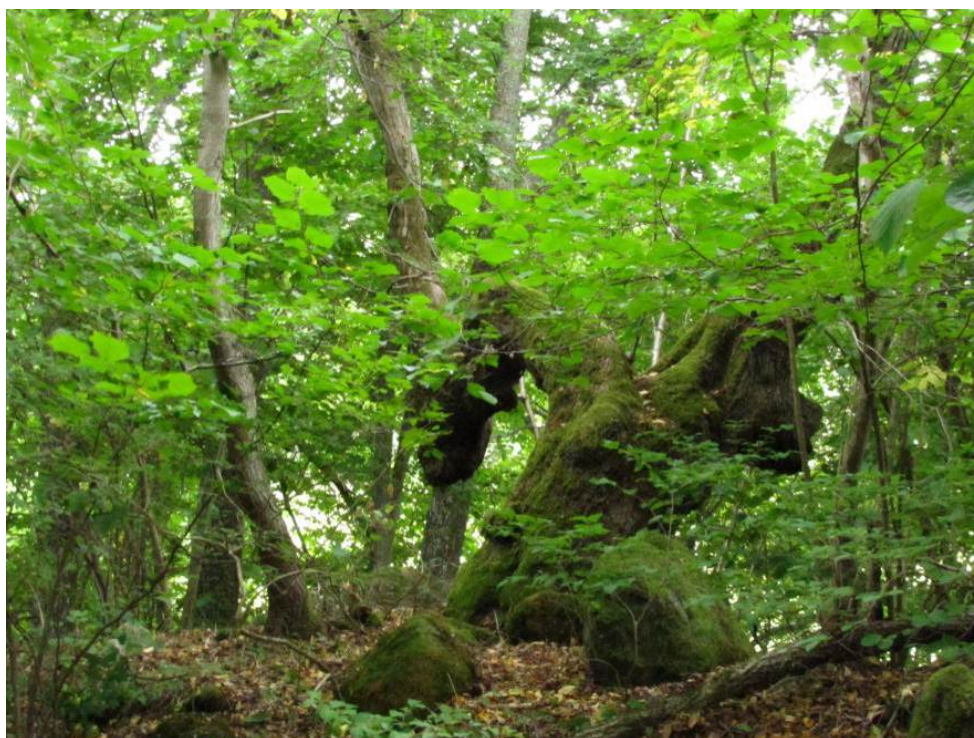
I västra delen finns en betad hagmark med fuktig och grov al- och björkskog. Beståndet bör betas fortsättningsvis och eken behöver delvis friställas för ljusinsläppets skull. Även här behöver inväxande gran hållas efter.

Bevarandemål

Värden knutna både till öppen betesmark och lundmiljöer ska öka. Inom områden där ett nytt naturtillstånd har skapats, exempelvis en igenväxt äng som nu är en lövskogslund i en sen succession bör målet vara en lövskogslund.

Skötsel

När man skall bedöma igenväxnings-markernas naturvärden kan man uppleva att olika naturvårdsmål står mot varandra. Det är därför viktigt att inrikta skötseln långsiktigt mot ett tydligt mål i varje delområde. Valet kan stå mellan att frihugga de gamla träden, öppna upp gräsytor och kanske ta upp den gamla hävden på nytt eller låta igenväxningen fortsätta mot en fullskiktad lövnaturskog med rikligt med död ved. Har man inte tillgång till betesdjur krävs det återkommande skötsel för att bibehålla den öppna karaktären. Områdena hyser ofta ett rikt fågelliv, fladdermöss och andra däggdjur. Områdena är insektsrika miljöer tack vare en variation av örter, buskar och träd.



Figur 17. Gammal lind med tydliga spår av hamling.

Datum

Dnr

2015-12-15

511-988-2013

Skötselområden med produktionsmål med förstärkt hänsyn PF (ca 279 ha)*Beskrivning*

I Hedlandets naturreservats PF-bestånd varierar naturvårdsambitionen mellan 15 och 40 procent. Omräknat till träd motsvarar det ett snitt på mellan 60 och 160 kvarlämnade träd per hektar. Hänsynen kombineras ofta som kantzoner, hänsynsytor och träd/trädgrupper. Graden av hänsyn beror på skogens ekologiska förutsättningar och dess läge i landskapet. PF-bestånd med höga naturvårdsambitioner i reservatet har ofta en hög andel löv och tanken är då att spara många naturvårdsträd av löv, men även av tall, vid avverkning. Några av PF-bestånden gränsar mot vattenmiljöer och då krävs en funktionell skyddszon av träd mot vattnet för att förhindra läckage av näringsämnen och urlakade metaller ut i vattnet. En bård av träd mot vatten är också viktigt för att behålla vattnets temperatur och tillförsel av näringsämnen i form av löv.

Bevarandemål

Att 15-40 procent naturvårdshänsyn lämnas i samband med skogsbruksåtgärder.

Skötsel

Att naturvårdsträd och annan lämnad hänsyn har största möjliga naturvårdsnytta genom att exempelvis grova lövträd lämnas som hänsyn och får stå kvar.

Skötselområden med produktionsmål med generell hänsyn PG (ca 256 ha)*Beskrivning*

Skogar utan större naturvärden där skogsproduktion är huvudsyfte.

Bevarandemål

Att mellan 2,5 procent till 12,5 procent naturhänsyn lämnas kvar varierar vid en föryngringsavverkning. Sett som enbart lämnade trädsolitärer innebär det en omfattning av 10-50 träd per ha. Där så är möjligt kommer återbeskogning att ske genom självföryngring. Inom Hedlandet där det finns mycket björk och asp är det värdefullt att ta till vara den självföryngring av löv som spontant sker.

Skötsel

Konventionell skogsskötsel med röjning, gallring och föryngringsavverkning.

Fröträd och skärmar

Tidigare lämnade fröträdsställningar och skärmar kommer inte att avvecklas inom reservatet. Fröträden får istället stå kvar och utvecklas till naturvårdsträd, bland annat lämpliga boträd för rovfåglar.

Vindfällan

Generellt upparbetas inga vindfällan i NO/NS-bestånden i reservatet. Vindfällan får tas tillvara i PF och PG- bestånd, dock inte av tidigare lämnad hänsyn och inte av lövträd. Träd som blåst över vägar, rastplatser och stigar etc. får upparbetas. Ingen upparbetning av vindfällan får ske i reservatet utan att kontaktperson från förvaltningen i Hedlandets naturreservat vid Sveaskog hänvisat plats, trädslag och omfattning för detta. Vid

Datum

Dnr

2015-12-15

511-988-2013

omfattande stormfällningar och/eller risk för barkborreskadorna görs en bedömning i samråd med Länsstyrelsen och Skogsstyrelsen hur situationen ska hanteras.

Särskilt område med kluster av rödlistade och signalarter inom PG

Området mellan Riset och Nybylund, norr om vägen

Skogen är en 50-årig granplantering med produktionsmål generell hänsyn. 1992 gjordes ett antal fynd av marksvampar i området, oklart om de finns kvar. Intressant är att delar av området tidigare var öppen betesmark. Här är följande arter funna: slät taggsvamp (EN), flattoppad klubbsvamp (NT), saffransspindling (NT), scharlakansvaxskivling (NT), äggspindling (NT), fjällig taggsvamp, svarteggad skölding, guldkremla, gulfotskölding, trappspindling, asprotspindling, ängsvaxskivling, svavelrisk och barrskogsfagerspindling. Flattoppad klubbsvamp är förnånedbrytare (saprofyt) i barrskog, helst granskog på näringsrik, kalkpåverkad mark. Växtmiljön utgörs vanligen av gamla örtrika granskogar med höga naturvärden, gärna påverkade av ytligt och rörligt markvatten. Svampen kräver välutvecklade gamla moss- och förnamattor med konstant fuktigt mikroklimat. Den är ofta knuten till s.k. brandrefugier. Slät taggsvamp är mykorrhizabildande och växer under tall och gran i mossig, äldre barrskog, helst på kalkrik mark. Saffransspindling bildar mykorrhiza med flera olika lövträd. De flesta svenska lokalerna utgörs av ek/hassellundar eller beteshagar med dessa trädslag, på näringsrik, helst kalkrik mark. Scharlakansvaxskivling är en art som är typisk för magra, ogödslade naturbetes- och slåttermarker. Ibland kan den även uppträda på naken jord i skogsbryn och lundar och då på lite rikare mark. Det största hotet är igenväxning på grund av att hävden minskar eller upphör. Äggspindling bildar mykorrhiza med gran i äldre ängsgranskog på kalkrik mark och kräver lång kontinuitet av äldre träd.

Sammanfattningsvis betyder detta att några av arterna kan finnas kvar sedan området var betesmark.

Skötselområden kulturlandskap (ca 209 ha)

Det varierande landskapet med öppna arealer åkrar, betesmarker och ängar ska så långt som möjligt hävdas genom ängs, betes och åkerbruk. Idag är betet eftersatt på nästan all betesmark. Markägaren har under sommaren/ hösten 2014 skrivit kontrakt med nya arrendatorer inför 2015, gjort en översyn av alla stängsel och planerar en upprustning av stängsel och övergångar.

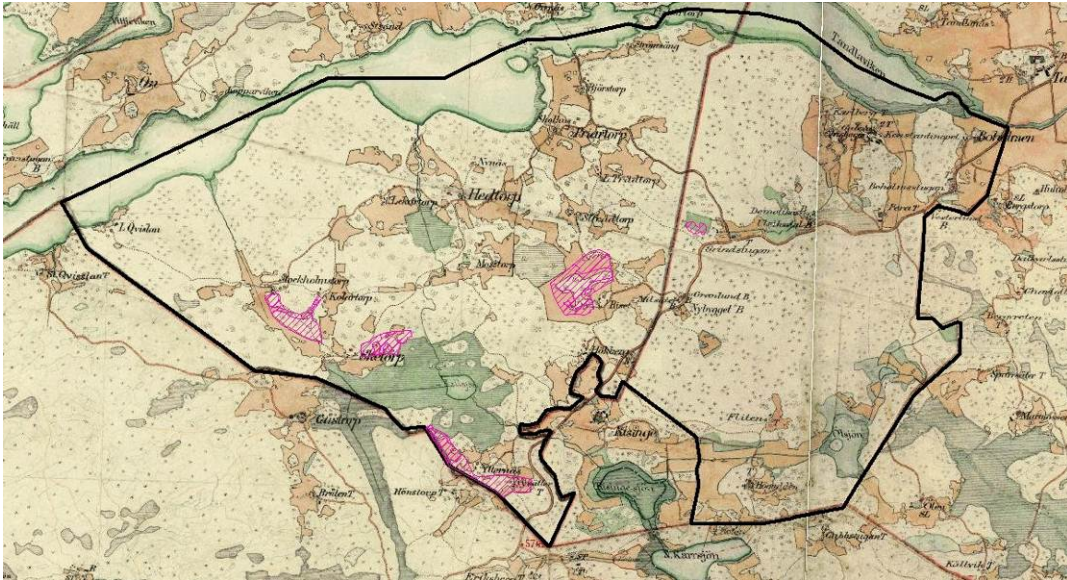
Datum

Dnr

2015-12-15

511-988-2013

Ängsmark och naturbetesmark med ängsarter (ca 51ha)



Figur 18. Kartan visar var ängsväxter fortfarande finns, rosarandigt jmf med var ängsmarken låg, grönrandigt.

Beskrivning

Inom Hedlandet fanns historiskt uppskattningsvis 50 ha ängar, främst sidvallsängar. Vid ängs- och betesmarksinventeringen år 2002 utpekades fem områden inom reservatet som innehöll en fin ängsflora som vittnar om tidigare markanvändning. Bland annat återfanns backtimjan, blekstarr, blodrot, blåsuga, bockrot, brudbröd, darrgräs, fältgentiana, gullviva, gulmåra, jungfrulin, kattfot, mandelblomma, nattviol, rödkämpar, prästkrage, skallrearter, skräppearter, solvändearter, svartkämpar, ängshavre, ängsvädd, ärenpris om än i ringa förekomst. Områdena visar sig vara gammal ängsmark endast vid ett område, vid Grindstugan. Grindstugan är idag utpekat som ett Natura 2000- område, se nedan. De andra områdena är förmodligen naturbetesmarker. Om man tittar på området mellan Sketorp och Lillsjön så ser man att på häradskartan var området en sidvallsäng medan på 50-tals kartan ser man att området är upplöjt till åker. Idag är området på nytt betesmark.

Bevarandemål

Att ängsmarken och naturbetesmark hålls öppen så att en äldre markflora kan bibehållas.
Att arealen ängsmark inte minskar.

Skötsel

Områdena har en lång historia av hävd och har naturvärden som gynnas av fortsatt bete. I kombination med bete kommer restaureringar att genomföras för att återskapa ursprungliga betesmarker som vuxit igen på senare tid. Detta innebär att vissa träd och buskar tas bort för att ge plats åt betesmarken. Det är högsta prioritet att bete eller slåtter återupptas. Det kan även bli aktuellt att beta några av de äldre barrskogarna tillsammans med de mer öppna odlingslandskapet.

Det traditionella ängsbruket består av tre delar, fagning, slåtter och efterbete. För att bibehålla en hög artrikedom är denna metod att förespråka, om det inte går att genomföra ska marken slås för att hållas öppen och i tredje hand betas. Fagning innebär att fjolårsgräs, kvistar och grenar räfsas bort och bränns eller forslas bort från ängen på våren ungefär när

Datum

2015-12-15

Dnr

511-988-2013

vitsipporna blommar. Detta görs för att underlätta kommande slåtter och floran gynnas då lövförnan tas bort. Slåttern får inte ske för tidigt då många arter inte har hunnit gå i frö, vanligtvis från mitten av juli till augusti. Slätterredskap ska skära eller klippa av vegetationen medan, exempelvis gräsröjare inte ska användas då de trasar sönder snittet vilket gör växterna känsliga för uttorkning och infektioner. Det slagna höet får inte lämnas kvar på ängen, poängen är att näringsämnen ska bort från marken. Efterbete är viktigt för att ytterligare utarma marken och för att djurens tramp skapar blottor där fröspridda växter kan gro. Djuren bör dock inte gå kvar för länge då marken riskerar att bli alltför söndertrampad under blöta höstdagar.

Önskvärt att slåtter sker tidigast under augusti månad, delvis för att undvika störning av kornknarr som förekommer på Hedlandet.



Figur 19. F.d sidvallsäng vid Sketorp.

Natura 2000 området Grindstugan, SE0220059

Beskrivning

Området pekades ut som ett Natura 2000- område 1995. Området är litet, 1 ha och består av typkod 6510, slåtterängar i låglandet.

Slätterängen är till största delen omgiven av skog. Ängen är helt öppen och marken är genomgående fuktig till våt och tidvis helt ställd under vatten. Vegetationen domineras av starrängar med plattstarr, blåsstarr och tuvull. I den norra delen växer det en mycket artrik gräs/lågstarräng med arter som strandviol, ormrot, hirsstarr, ängsruta, darrgräs, gulmåra, gökblomster och tusentals av den i inlandet sällsynta ormtungan.

Området har legat i ohävd under lång tid men restaurerades 1991 och delar av ängen började hävdas ideellt med lieslätter. Idag slås stora delar av ängen motormanuellt genom Eskilstuna kommuns försorg. Ängen är inte stängslad och efterbetas därför inte heller.

Datum

2015-12-15

Dnr

511-988-2013

Bevarandesyfte

Det övergripande syftet med Natura 2000-området är att upprätthålla en gynnsam bevarandestatus för de i området utpekade naturtyperna och arterna så att området bidrar till den biologiska mångfalden i landskapet och länet.

Bevarandemål

- Naturtypsarealen slätterängar i låglandet får ej minska.
- Buskar och träd ska inte få breda ut sig i området.
- Trädskiktet får inte överstiga 25 % av krontäckningen.
- Förekomsten och utbredningen av typiska arter för naturtypen som ormröt och darrgräs ska inte minska.

Skötsel

Att fortsätta hävda ängen med slätter.

Bete och vall på åkermark (ca 163 ha)*Beskrivning*

Inom detta skötselområde återfinns mark som dels varit äng men som plöjdes upp på 50-talet till åker men som nu på nytt är betesmark. Det finns områden som varit åker men som idag är insådda med vall och betas.

Bevarandemål

Att arealen öppen betesmark eller vall inte minskar.

Skötsel

Fortsatt hävd i form av bete eller slätter. För landskapsbilden är det viktigt att markerna hålls öppna. Stängsling bör om möjligt ej ske med tryckimpregnerat virke till förmån för ett bättre miljöalternativ och för landskapsbilden (ålderdomligt landskap).

Åker (ca 15 ha)*Beskrivning*

Rationellt åkerbruk.

Bevarandemål

Att arealen öppen åker inte minskar.

Skötsel

Traditionellt åkerbruk. Åkerholmar ska bevaras och brynmiljöer värnas (se skötselområde åkerholmar). Alternativt insås och används som bete.

Brynmiljöer i anslutning till öppen jordbruksmark*Beskrivning*

Internationell forskning har påvisat värdet av busk- och brynmiljöer för den biologiska mångfalden främst i öppna, mosaikartade landskap. Denna habitattyp påverkas starkt av modern markanvändning. En fin brynmiljö har ofta en stor variation av trädslag, åldrar och

Datum

Dnr

2015-12-15

511-988-2013

trädstorlekar och ett välutvecklat buskskikt, övergången mellan skog och öppet landskap skapar goda förutsättningar för en stor artrikedom. Många rovdjur nyttjar de rika brynen som jaktmarker. Brynen har dessutom ofta en vinddämpande effekt. Även buskagets eller brynets form har betydelse för vissa arter, inte minst bland dagfjärilarna. Ett flikigt bryn eller en buskmark med gläntor erbjuder vindskydd och solbelysta delar under de flesta vindriktningar och under stora delar av dagen. Detta gör att de växelvarma insekterna kan vara aktiva under en längre period av sitt vuxna liv vilket i sin tur har betydelse för deras förmåga att producera ägg. Ett ofta använt exempel är att de blommande buskarterna inte blommar samtidigt utan producerar pollen och nektar under olika tider på säsongen. Detta är av stor betydelse för pollinatörer och pollenätande insekter och där det finns mycket insekter finns det fåglar. Olika buskar ger även möjlighet för fåglar att hitta väl skyddade boplatser och rika insektsmiljöer för födosök inom korta avstånd.

Inom Hedlandets naturreservat finns fantastiska brynmiljöer, främst i övergången från bete till skog eller torpmiljöer. Nedan beskrivs några områden där kluster av rödlistade arter påträffats och därför är särskilt värdefulla.

Området runt Lilla Trädtorp

Området omfattar betesmarken samt den trädbevuxna kullen mitt i betesmarken. Området är rikt på enar och buskskiktet är väl utvecklat. Här har följande arter observerats: göktyta, törnskata, stenkäck, sotnätfjäril (NT), klöverblåvinge, sexfläckig bastardsvärmare (NT), bredbrämrad bastardsvärmare (NT) och mindre bastardsvärmare (NT). Skogsmarken är avsatt som NS, skog med naturvårdande skötsel. Det är viktigt att brynmiljöerna mot skogen får vara kvar, liksom buskar och enar i betesmarken som bildar mikroklimat där det är extra varmt vilket gynnar fjärilarna. Området har kalksten i berggrunden vilket kan indikera att det finns fler arter.

Sotnätfjärilen

Sotnätfjärilen är en dagfjäril som är rödlistad i kategorin NT, nära hotad. Den har minskat avsevärt i hela Europa genom omfattande ödeläggelse av artens fuktiga livsmiljöer. Förutom två fynd som ännu inte är validerade är Hedlandet det enda område i Södermanland där sotnätfjärilen påträffats årligen.

Sotnätfjäril är den mörkaste av våra nätfjärilsarter och de brunröda fläckarna är mycket mindre över större delen av vingarna än hos övriga nätfjärilsarter. Äggläggande honor placerar grupper om cirka 100-150 ägg på bladundersidan av måttligt solexponerade plantor av vänderot eller flädervänderot. Oftast utnyttjas yngre plantor som inte blommar. Äggen kläcker efter cirka 10-20 dagar och larverna lever socialt i en spånad av vissnande, halvt förtärda blad fram till och med sitt andra stadium. Därefter delar de sig i mindre grupper och skapar nu endast vid behov mindre spånader av varje enskilt blad. Från tredje stadiet förbereder de övervintringen genom att spinna små vattentäta kokonger, i spånadsresterna eller bland andra lövresten i markskiktet, i vilka de övervintrar 1-10 st tillsammans. Under vinter och vår är larverna mycket hårdiga mot långvarig vattendränkning av livsmiljön. De är aktiva redan tidigt under våren och uppsöker nu var och en späda skott av vänderot över en större yta. Endast ungefär hälften av larverna i en larvkull utvecklas till fjärilar under samma år. Övriga larver återgår redan under maj månad till diapaus och övervintrar sedan under ännu en vinter. Den alternativt ett- till

Datum

2015-12-15

Dnr

511-988-2013

tvååriga livscykeln garanterar artens överlevnad under regniga och solfattiga somrar, då dödligheten hos nykläckta larver normalt är mycket hög. Sannolikt gynnas larverna även av en kortare tillväxtperiod under våren, genom att avkomman av de först kläckta fjärilarna också får en längre sommar för sin utveckling.

Sotnätfjärilen behöver fuktiga marker där vänderoten trivs. Arten hotas av upphörande bete och dikning som omintetgör vinter- och våröversvämningar. Detta leder till förbuskning och tilltagande beskuggning av markytan, genom mer högväxt ört och gräsvegetation. Ett alltför intensivt bete samt igenplantering av gläntor är ytterligare ett hot. Fuktigare marker där värdväxten lever är en förutsättning för att arten skall finnas kvar i Södermanland.

Området runt Kvighagen och Galat

Betesmarken runt Kvighagen och Galat är omgiven av skog med tillhörande fantastiska bryn. Betespräglade arter som gulmåra i kombination med restaurerade lövskogar intill gör brynen särskilt värdefulla som insekts- och fågellokaler. I betesmarken finns många små åkerholmar med rikligt med rönn. Här häckar göktyta. Göktytan häckar i lucker löv- och blandskog med gläntor. Särskilt finner man arten i mellan- och skogsbygdernas kulturlandskap där hagmarker och glesa skogar utgör optimala häckningsbiotoper. Då göktytan häckar i naturliga hål är den beroende av äldre, döda eller levande lövträd. Björk, asp och rönn är exempel på vanlig boträd. En annan faktor av stor betydelse för göktytan är förekomst av torr öppen mark där små marklevande myror utgör den viktigaste födokällan.

Bevarandemål

Att arealen bryn inte minskar. Att arealen betesmark inte minskar samt att området betas kontinuerligt.

Skötsel

Lämpliga restaureringsåtgärder kan vara att gynna olika lövträd och buskar i anslutning till åker och äng. Viss försiktig plockhuggning av gran kan ske. Spara gärna rishögar i brynen som skydd för smådjur och som utvecklingsmiljöer för busk- och vedlevande insekter. Skapa lövdominans genom att gynna olika lövträd och buskar vid röjning. Vid förnygringsarbetet bör en zon av varierande bredd lämnas oplanterad så att lövträdsrika zoner nyskapas. Detta kan ske genom självförnygring eller plantering av olika lövträd. I övrigt bete och röjning av graninväxt.

Datum

Dnr

2015-12-15

511-988-2013

Skötselområde vattenområden (101 ha)

Östra Hjälmaren

Beskrivning

Inom Hedlandets naturreservat ingår delar av Hedfjärden, Tandlaviken, Hyndevadströmmen med Blacksundet och Nordösundet som alla är en del av Hjälmaren. För 4500 år sedan snördes Hjälmaren av från havsviken Mälaren och är en av Sveriges fyra största sjöar. Sjön har ett tillrinningsområde på över 4000 kvadratkilometer mellan Käglan, Kilsbergen och Tiveden och har genom tiderna gett årliga våröversvämningar som sträckte sig långt in i den låglänta Kvismaredalen i Örebro län. Det enda avflödet för allt detta vatten är Eskilstunaån i vars inlopp Hyndevadsfiskarna i gamla tider byggde laxfällor som ytterligare hindrade vattenpassagen. Detta var orsaken till den väpnade konflikt som på 1800-talet rådde mellan Hyndevadsfiskarna och Kvismarebönderna och som i sin tur ledde till den stora sjösänkningen 1882 och 1886. Hjälmaren sänktes då sammanlagt med 1,9 meter vilket gav 17 000 ha ny mark. Det gamla naturlandskapets vattendynamik med effekter på stränder och strandskogar upphörde. Med fortsatta regleringar har de gamla vattenståndsvariationerna på flera meter begränsats till enbart några decimeter. Livsmiljöer och villkor för både vatten- och vedlevande biologisk mångfald har därmed i grunden förändrats.

Vattenkvaliteten i Hjälmaren är inte längre så bra. Enligt ett utdrag ur VISS, vatteninformation i Sverige så har östra Hjälmarens vattenkvalitet bedömts som otillfredställande. Sjön är påverkad av övergödning. Växtplanktonundersökningar från åren 2010-2012 visar på otillfredsställande status. Kiselalger dominerar men andelen blågrönalger är stor och det bedöms att det finns en risk för framtida blomningar. Statusen för näringsämnen, främst fosfor i sjön har bedömts som dålig, nära gränsen till otillfredställande. Hjälmaren har under lång tid tagit emot stora mängder näringsämnen från tillrinningsområdet. Sannolikt ligger mycket fosfor lagrat i sedimenten.

Ett nät av utprickade farleder finns i sjön, de mer djupgående båtarna är helt hänvisade till dessa. Hjälmaren är förklarad som vattenområde av riksintresse för fisket. Yrkes- och fritidsfiske bedrivs i stor omfattning i sjön där vinterfisket är dominerande när det gäller antalet utövare. Sjön har många fiskarter varav i huvudsak gös, gädda, abborre, sik, lake och ål. Gösfisket är vida känt och miljöcertifierat. Ål, gös, nors och regnbåge är utplanterade. I Hjälmaren finns även den rödlistade fisken asp. Asp är Sveriges enda rolevande karpfisk, arten är rödlistad som nära hotad, NT, och upptagen i EU:s Art- och habitatdirektivs bilaga 2, vilket innebär att den skall uppnå gynnsam bevarandestatus samt skyddas i det europeiska nätverket Natura 2000. Förutom fiske är friluftaktiviteter i sjön utbrett med möjlighet till bad, båtliv, skridsko- och skidåkning m.m.

Bevarandemål

Att förutsättningarna för friluftsliv inte ska minska.

Datum

2015-12-15

Dnr

511-988-2013

Skötsel

Utsättning av risvasar för att underlätta fiskföryngring i vikarna där så är möjligt.

Tandlaviken*Beskrivning*

I naturvårdsprogrammet står särskilt Tandlaviken omnämnd som viktig fågelokal, bl.a. häckar rördrom och brun kärrhök i vassarna. Området är speciellt värdefullt som rastlokal.

Bevarandemål

Fortsatt vara en vik med ett rikt fågelliv.

Skötsel

Om bladvassen ökar i utbredning bör en mekanisk vassröjning övervägas. Skötsel för att gynna lek av exempelvis gädda.

Priartorpsviken*Beskrivning*

Vassrik vik med ett rikt fågelliv, speciellt värdefull som rastlokal.

Bevarandemål

Fortsatt vara en vik med ett rikt fågelliv.

Skötsel

Om bladvassen ökar i utbredning bör en mekanisk vassröjning övervägas. Skötsel för att gynna lek av exempelvis gädda.

Våtmarksområden vid Tandlaviken -Tandlaån*Beskrivning*

Området finns registrerat som naturvärde i våtmarksinventeringen, med vid vattendrag och öppet vegetationsrikt vatten. Våtmarken var tidigare öppet vatten i Hjälmarens innan sjösänkningen på 1880-talet.

Bevarandemål

Fortsatt vara en våtmark med ett rikt fågelliv.

Skötsel

Om bladvassen ökar i utbredning bör en mekanisk vassröjning övervägas. I övrigt lämnas området för fri utveckling.

Datum

Dnr

2015-12-15

511-988-2013

Lomsjön

Beskrivning

En liten skogstjärn med öppet vatten omgiven av säv och bladvass samt en lövträdsbård

Bevarandemål

Att en öppen vattenspegel behålls.

Skötsel

Om bladvassen ökar i utbredning bör en mekanisk vassröjning övervägas. I övrigt lämnas sjön för fri utveckling.

Ölsjön

Beskrivning

Skogstjärn med öppen vattenspegel och en vegetation av bl.a. näckrosor, gäddnate, kaveldun och bladvass. Väster om den öppna vattenytan ligger en mindre ö som är helt omgiven av sankmark. Sankmarken övergår, runt hela sjön i en lövträdsbård. Hela området är sänkt, troligen under 1800-talet.

Bevarandemål

Att återställa sjöns hydrologi inklusive utloppsbacken om så är möjligt.

Skötsel

Undersöka och om möjligt återställa hydrologin.

Hasbäcken

Beskrivning

Ett mindre vattendrag som mynnar ut i Hyndevadströmmen.

Bevarandemål

Att vattendraget behåller sin funktion

Skötsel

Åtgärder för att återskapa deltan där så är möjligt.

Kvarnån inklusive Lillsjön

Beskrivning

Kvarnåns vatten kommer söderifrån via Lillsjön och rinner ut i Kvarnviken, Hedfjärden. Ån är bitvis kraftigt utträtad och utdikad. Sjön är helt utdikad och ingen vattenspegel finns kvar idag.

Bevarandemål

Att vattendraget återfår sin funktion och vattennivån vid Lillsjön återställs om så är möjligt.

Datum

2015-12-15

Dnr

511-988-2013

Skötsel

Undersöka och om möjligt återställa hydrologin och skapa deltan. Siktröjning för att åskådliggöra Hedtorps kvarn. Att gynna lövträd längs ån.

Tandlaån*Beskrivning*

Ett vattendrag som mynnar ut i Tandlaviken. Området är viktigt främst ur fågelsynpunkt. I vassarna häckar exempelvis både rördrom och brun kärrhök. Vissa år kan man också få höra kornknarr och kärrensångare.

Bevarandemål

Att ån fortsätter fungera som viktig fågellokal.

Skötsel

Åtgärder för att återskapa deltan där så är möjligt.

Friluftsliv*Beskrivning*

Hedlandets är ett friluftslivreservat och för besökare erbjuder Hedlandet en fantastisk variation. Hedlandet är ett av Södermanlands största reservat på över 1300 ha och här hittar man alla tänkbara naturtyper, allt ifrån barrblandskogar till lövskogar, sumpskogar, hållmarksskogar, lövängar, skogsbeten och vattenmiljöer. Skogen ramas väl in av ett gammalt jordbrukslandskap med minst 100 ha naturbetesmark eller f.d slätterängar. I kombination med 30 gamla torp o gårdar från 1700- talet och 35 gamla lämningar är Hedlandet unikt. Hedlandet kan nyttjas hela året och är attraktivt för bärplockning, vandringar, bad, naturstudier och motion i olika former. Hedlandets naturreservat ligger inom riksintresse för friluftsliv.

Hedlandet har idag ett mycket eftersatt underhåll av friluftslivsanordningar.

Informationstavlor saknas, grillplatser, rastplatser och p-platser är förfallna och stigar är igenväxta och dåligt uppmärkta. Även stängselövergångar saknas bitvis. Naturreservatets yttergränser är dåligt uppmärkta. Vägvisning från väg 214 finns. Det finns en småbåtshamn vid den utrivna bron över Hyndevadsströmmen till Biby, vilken enligt beslutet från 1978 är uppförd och utarrenderad till Eskilstuna kommun på 49 år.

Bevarandemål

Att friluftslivsanordningar enligt ovan är väl underhållna och utmarkerade.

Skötsel

De friluftslivsanordningar som planeras inom reservatet, se bilaga 2.3, är följande;

- En samlingsplats med parkering, informationstavla och grillplats är planerad vid vändplanen vid f.d Bibybron.
- Informationstavlor sätts även upp vid p-platsen vid Pera, vid södra infarten, vid nedfarten mot Stockholmstorp, vid rastplatsen väster om Sketorp samt vid f.d Bibybron.

Datum	Dnr
2015-12-15	511-988-2013

- Stigen som går från väg 214 upp mot Galat, mellan Kvighagen-Kvighagsberget vidare längs Hyndevadströmmen till Strömsäng rustas upp. Stigen markeras, röjs och stängselövergångar ordnas.
- Stig går från Priartorp till strandlinjen längs Hedfjärden vidare ända till Lilla Kvisslan. Stigen markeras, röjs och stängselövergångar ordnas.
- Led som förbinder de centrala delarna av reservatet, Måstorp-Riset- Priartorp. Denna led går på skogsbilvägar och är möjlig att använda för rullstolsbundna och eller barnvagn. Observera att leden även används för skogsbruket och kan därför tidvis vara lerig och knagglig. Förvaltaren/Sveaskogs kontaktperson kan vid behov upplysa om aktuell standard på denna led.
- Parkeringsplatser rustas och märks upp vid Pera, samlingsplatsen vid Bibybron, vid Sketorp samt vid korsningen som går ner mot Stockholmstorp.
- Fågeltornet vid Hedningskyrkan rustas.
- Reservatets gränser är väl markerade.
- Stängsel och övergångar rustas upp.

Jakt och fiske

Jakt är tillåten inom reservatet men förbjudet under lördagar, söndagar samt helgdagar annat än under november och december månad.

Fritidsfiske kan bedrivas i de vatten som hör till Hjälmarens.

Byggnader och tomtmark

Inom reservatet finns ett 30-tal torp och mindre arrendegårdar och lämningar från småindustrier som till exempel kalkbrytning.

Byggnaderna utgör en stor del av det historisk-kulturella värde som utgör stommen för reservatets landskapsbild. Det är viktigt att den gamla bebyggelsen i möjligaste mån bibehålls och att uppförande av nya byggnader sker med stor försiktighet. I de fall ny bebyggelse finns nödvändig ska hänsyn tas till naturmiljön och en anpassning till rådande byggnadsstil eftersträvas.

Följande gårdar och torp finns inom Hedlandets naturreservat. Byggnaderna ska underhållas och tomtplatserna vårdas.

Boholmsstugan	Priartorp	Hökberg
Perastugan	Nynäs	Glädjen
Galat	Hedtorp	Granlund
Kvighagen	Måstorp	Milsätter
Karlberg	Lekartorp	Nybylund
Ulriksdal	Stockholmstorp	Riset
Demotika	Kolartorp	Fliten
Grindstugan	Sketorp	Högudden
Björstorp	Yttersnäs	Strömsäng
Lilla trädtorp	Nysätter	

Datum

Dnr

2015-12-15

511-988-2013

Uppföljning**Uppföljning av skötselåtgärder**

Förvaltaren ansvarar för att uppföljning av genomförda skötselåtgärder sker i slutet på varje år, de år då åtgärder genomförts. Uppföljningen ska sedan ligga till grund för eventuell omprövning av skötselplanen.

Uppföljning av bevarandemål

Länsstyrelsen har en uppföljningsplan, fastställd 2013. Varje år slumpas ett antal skyddade områden ut för uppföljning och där bevarandemålen följs upp. Hedlandets naturreservat kan komma att bli aktuellt. Uppföljningen av bevarandemål sker i enlighet med instruktioner från Naturvårdsverket och kan också utgöra underlag för en omprövning av skötselplanen.

Kostnader och finansiering

Skötselåtgärder bekostas av förvaltaren. Uppföljning av bevarandemål bekostas av Naturvårdsverkets anslag för skötsel av skyddad natur.

Sammanfattning och prioritering av skötselåtgärder

Skötselåtgärd	Tidpunkt	Plats/var	Prioritet
Frihuggning av stora lövträd	Snarast, sedan vid behov	Inom skötselområde skog NO, NS, bilaga 2.2.1	1
Borthuggning av gran i lövskogar	Snarast, sedan vid behov	Inom skötselområde skog NO, NS, bilaga 2.2.1	2
Restaurering av bete	Snarast, sedan vid behov	Inom skötselområde kulturlandskap, bilaga 2.1	1
Restaurering av lövängar	Snarast, sedan vid behov	Inom skötselområde skog NO, NS, bilaga 2.2.1	2
Slätter alt. bete i områden med signalarter och eller rödlistade arter	Årligen	Inom skötselområde kulturlandskap, värdefull ängs- eller betesmark, bilaga 2.1	1
Bete	Årligen	Inom skötselområde kulturlandskap, bilaga 2.1	1
Åkerbruk	Årligen	Inom skötselområde kulturlandskap, bilaga 2.1	1
Underhåll av stigar och leder	Snarast, sedan vid behov	Se friluftslivskarta, bilaga 2.3	1
Informationsskyltar	Snarast, sedan vid behov	Se friluftslivskarta, bilaga 2.3	1
Gränsmarkeringar	Snarast, sedan vid behov	Reservatets gränser	1
P-platser	Snarast, sedan vid behov	Se friluftslivskarta, bilaga 2.3	1

Datum

Dnr

2015-12-15

511-988-2013

Skyltning av intressanta kulturhistoriska värden	Snarast, sedan vid behov	Hela reservatet	2
Upprustning av stängsel och övergångar	Snarast, sedan vid behov	Hela reservatet	1
Uppföljning av skötselåtgärder	Efter åtgärd	Hela reservatet	2
Uppföljning av bevarandemål	Vart 6/12/24:e år	Hela reservatet	2

Källförteckning

Calluna. 2011. Identifiering och bedömning av värdefulla busk- och brynmiljöer vid landskapsplanering. Gårdenfors, U. 2015. Rödlistade arter i Sverige 2015. Artdatabanken, Sveriges Lantbruksuniversitet. Uppsala. Artportalen.

Lantmäteriet, 2010. Fastighetsutredning Hedlandets naturreservat.

Lantmäteriet. Ekonomiska kartan över Sverige. Kartlagd år 1950.

Lantmäteriet. Häradskarta. Kartlagd åren 1898-99.

Länsstyrelsen i Södermanlands län. Strategi för formellt skydd av skog i Södermanlands län. Nr 2006:7.

Länsstyrelsen i Södermanlands län. Program för bevarande av natur- och kulturmiljövärden i odlingslandskap. 1993/95.

Länsstyrelsen i Södermanlands län. 1993. Våtmarksinventeringen. Objekt nr. 3608, klass 3.

Länsstyrelsen i Södermanlands län. 1991. Sörmlands natur, Naturvårdsplan. Objekt nr. 84-83 (klass 2, mycket högt naturvärde).

Nitare, J. 2000. Signalarter. Indikatorer på skyddsvärd flora över kryptogamer. Skogsstyrelsen. Jönköping

Nordiska ministerrådet 1977. Naturgeografisk regionindelning av Norden. NU-serien B 1977:34.

Rydberg, H. och Wanntorp, H-E 2001. Sörmlands flora. Botaniska sällskapet i Stockholm.

Skogsstyrelsen. 2002. Nyckelbiotopsinventeringen.

Sveaskogs inventering av Hedlandet. 201101.

Sveaskogs arbete med ekoparker och ekoparksplaner. Sveaskogs hemsida.

Sveriges Geologiska undersökning 1986. Jordartskartan. Digital utgåva

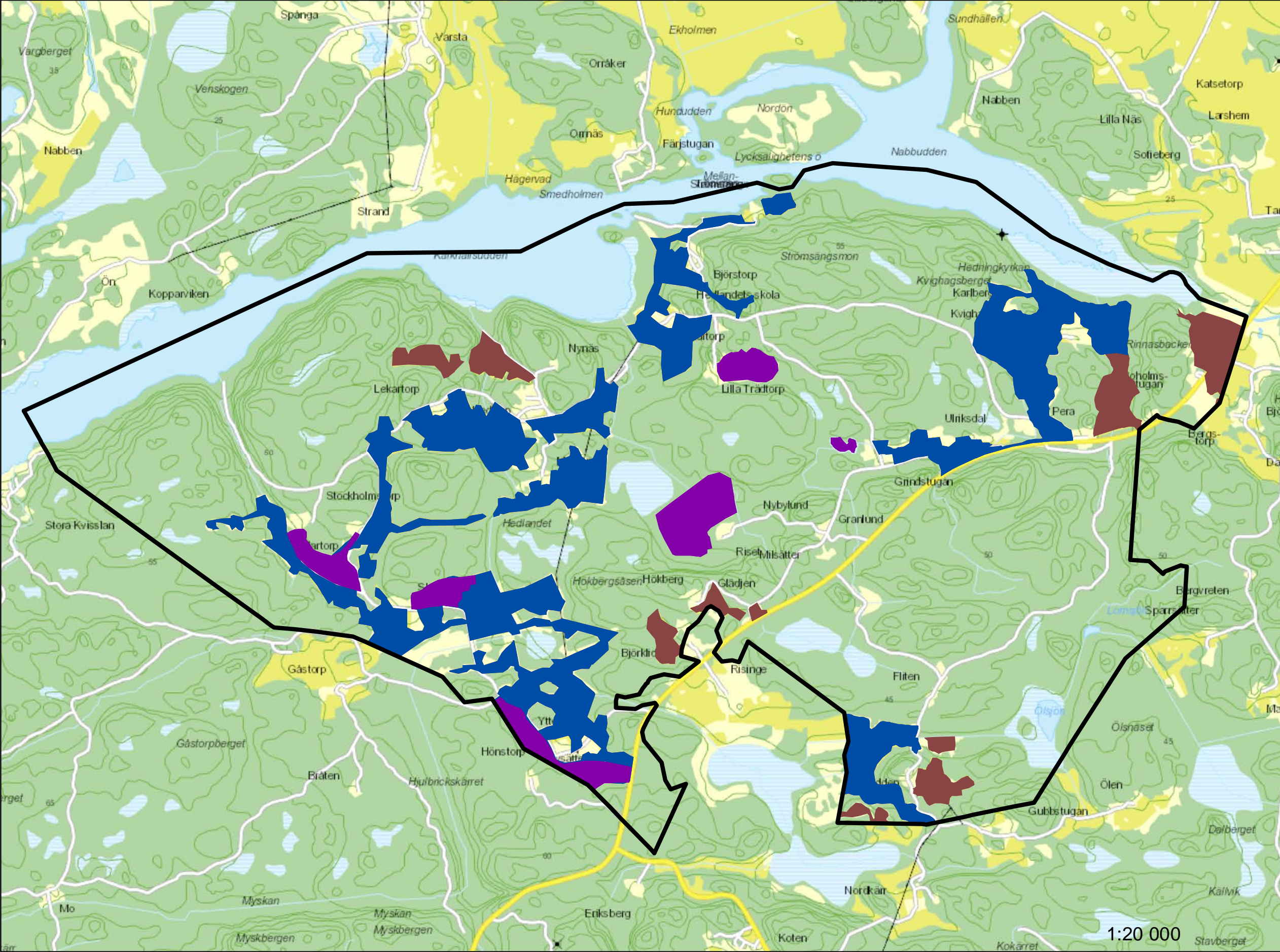
VISS, VattenInformationSystem Sverige.(www.viss.lst.se) Digitalt.

Bilagor





- 2.1 Skötselplankarta kulturlandskap
- 2.2.1 Skötselplankarta skog NS, NO
- 2.2.2 Skötselplankarta skog PF, PG
- 2.3 Skötselplankarta friluftsliv

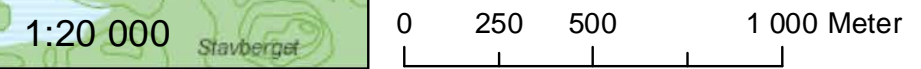
Skötselplankarta kulturlandskap

Bilaga 2.1
Tillhörande Länsstyrelsens
beslut om Hedlandets naturreservat.
Dnr 511-588-2013



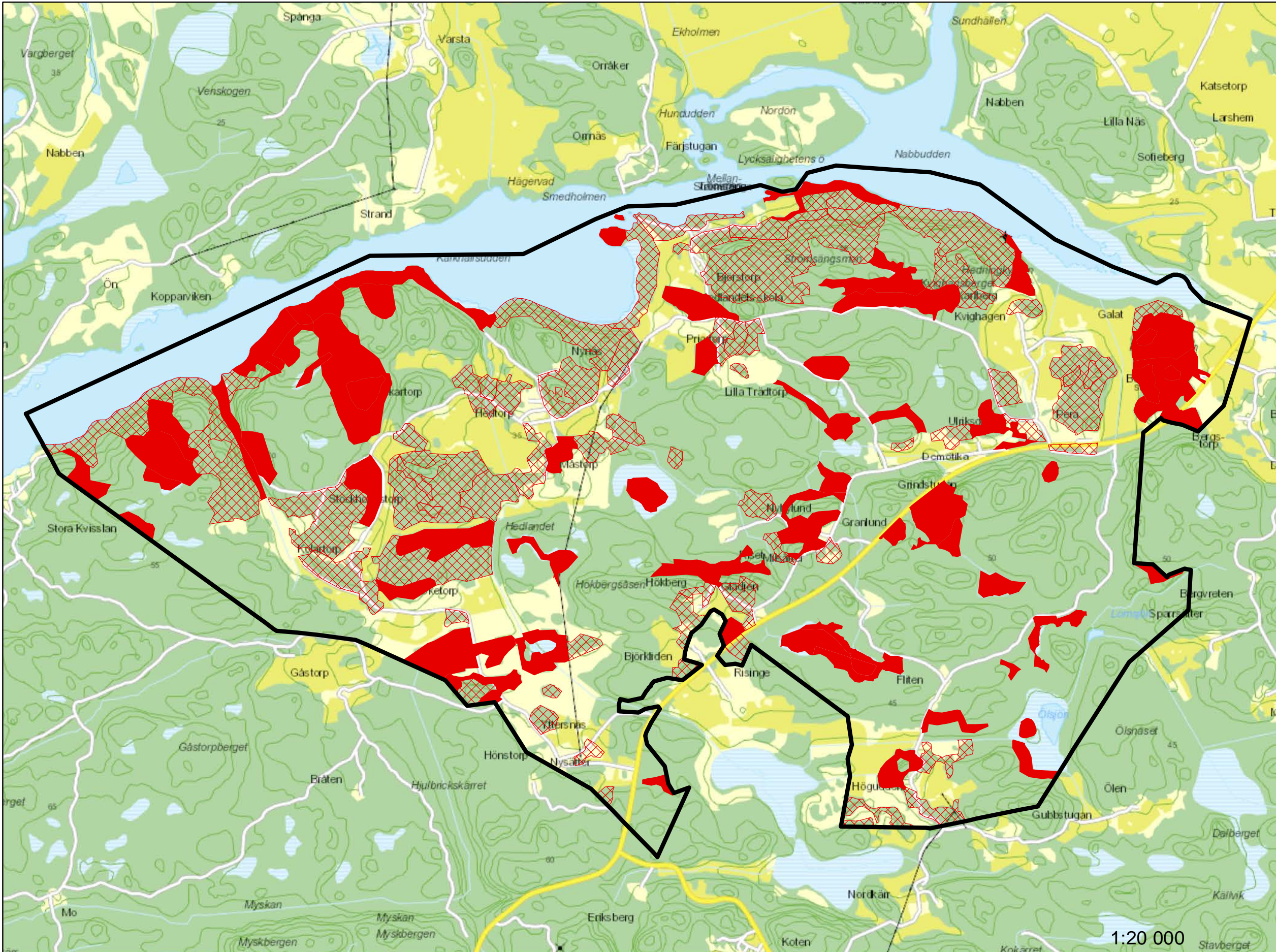
Teckenförklaring

-  Hedlandets naturreservat
-  Värdefull ängs eller betesmark
-  Bete
-  Åker






Skötselplankarta skog, naturvård NO och NS

Bilaga 2.2.1
Tillhörande Länsstyrelsens
beslut om Hedlandets naturreservat.
Dnr 511-588-2013

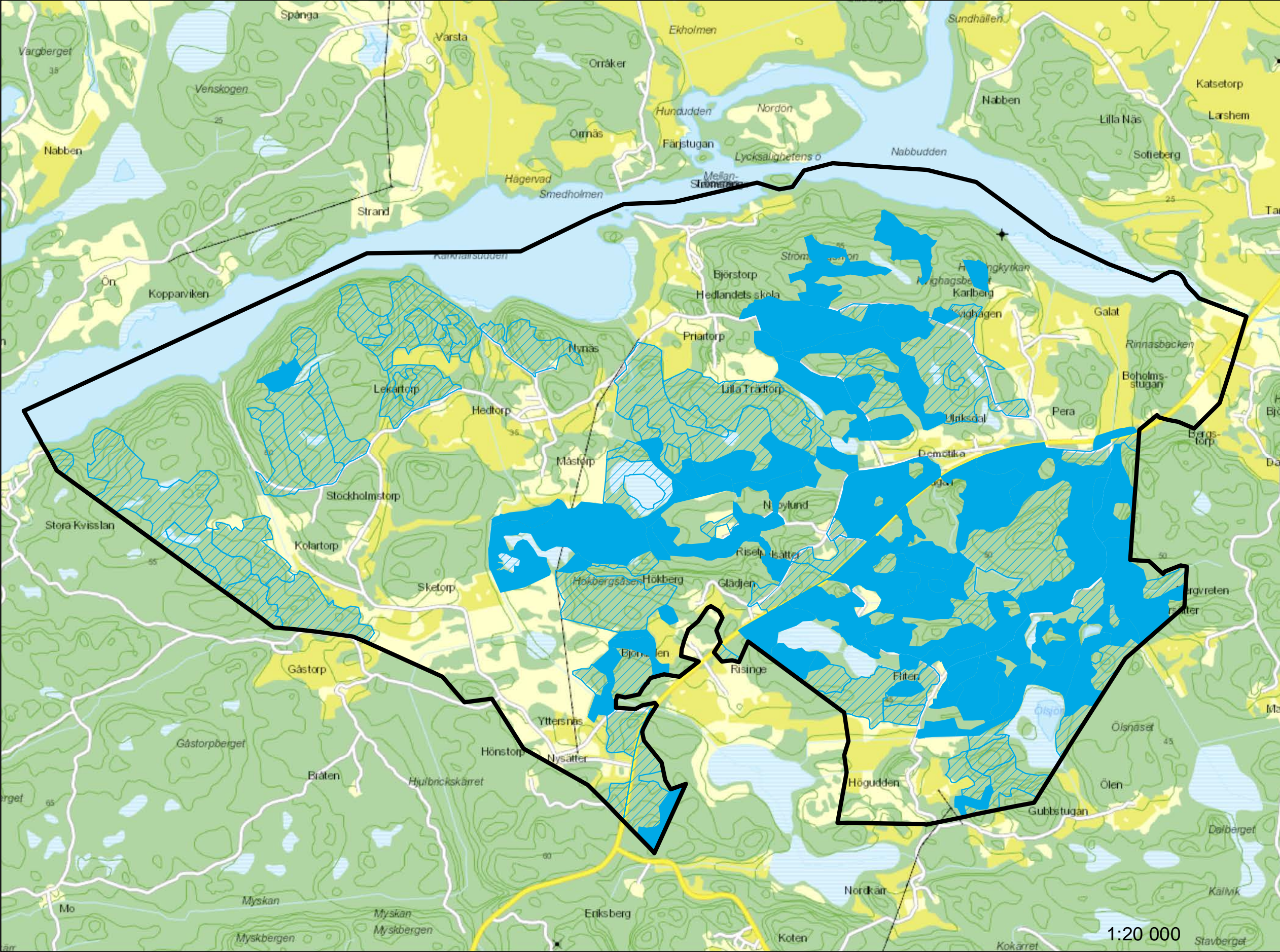


Teckenförklaring




-  Hedlandets naturreservat
-  Naturvårdsmål NO
-  Naturvårdsmål NS

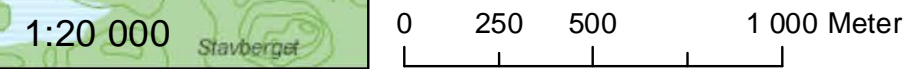
Skötselplankarta skog, produktionsmål PF och PG

Bilaga 2.2.2
Tillhörande Länsstyrelsens
beslut om Hedlandets naturreservat.
Dnr 511-588-2013



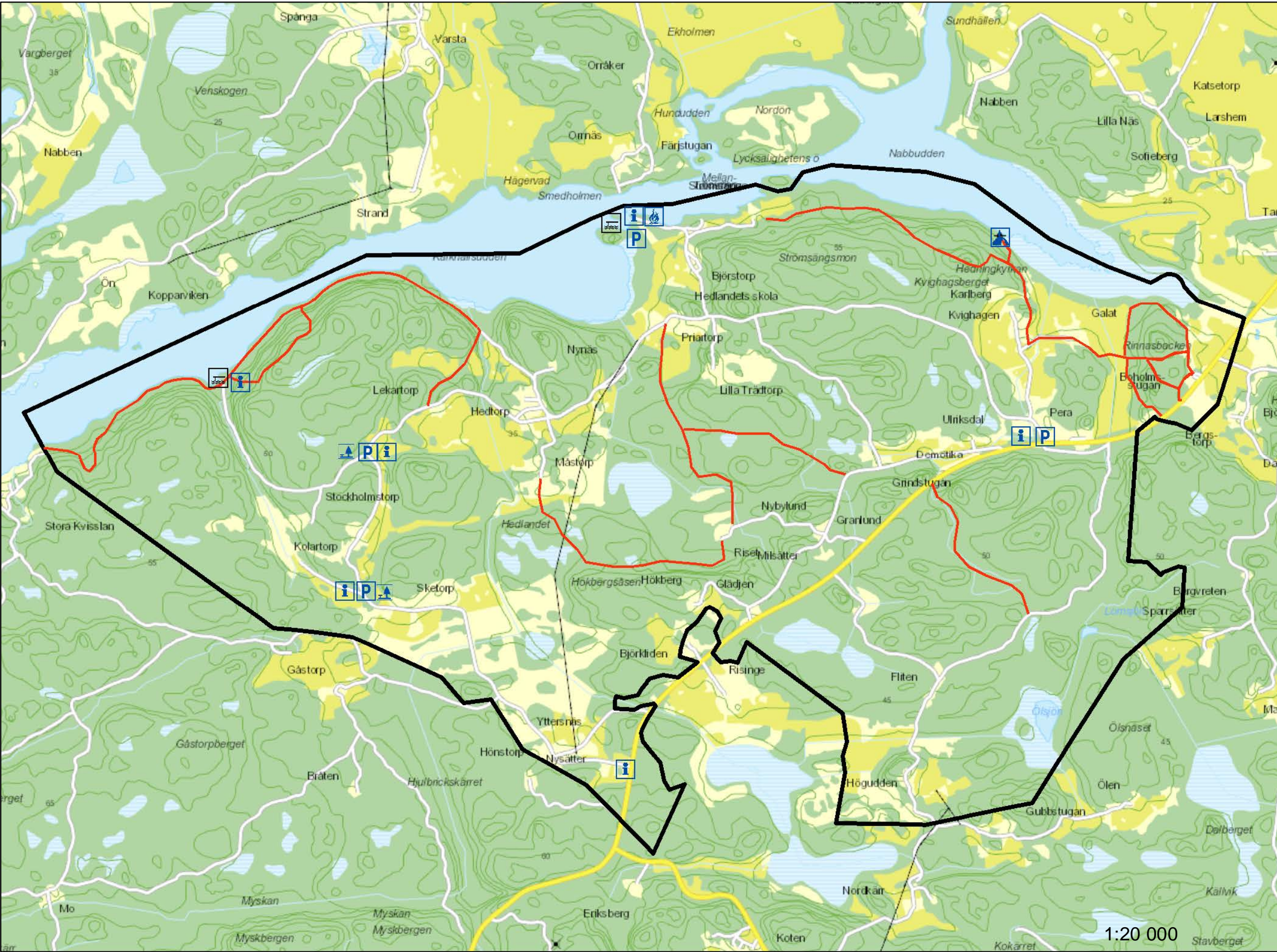
Teckenförklaring

-  Hedlandets naturreservat
-  Produktionsmål PF
-  Produktionsmål PG



Skötselplankarta friluftsliv

Bilaga 2.3
Tillhörande Länsstyrelsens
beslut om Hedlandets naturreservat.
Dnr 511-588-2013



- Teckenförklaring**
- Anordning typ**
-  Brygga
 -  Rastplats utan eldstad
 -  Rastplats med eldstad
 -  Utsikt
 -  Parkering
 -  Informationstavla
 -  Stig
 -  Hedlandets naturreservat



1:20 000